



РУКОВОДСТВО ДЛЯ ВЛАДЕЛЬЦА

**ТМХ**

**XP500**

5VU-28199-X0

**ДЕКЛАРАЦИЯ СООТВЕТСТВИЯ**

Мы

Компания : MORIC CO., LTD.

Адрес: 1450-6 Mori Mori-Machi Shuchi-gun Shizuoka 437-0292 Japan

Настоящим декларируем, что изделие:

Тип оборудования : ИММОБИЛАЙЗЕР

Обозначение типа :

5SL-00, 5VS-00, 5VX-00, 3HT-00, 5UX-00, 5UX-10, 5KS-00 и 5KS-10

соответствует следующему стандарту (стандартам) или документам :

Директиве (1999/5/EC) R&TTE

Стандартам EN300 330-2 v1.1.1 (2001-6), EN60950 (2000)

Директиве по Двух- и Трех-колесным моторным транспортным средствам (97/24/EC 6 Глава 8, Электромагнитная совместимость)

Место выдачи : г. Шизуока, Япония

Дата выдачи : 1 августа 2002 г.

Казуи Каваи Подпись



Фамилия и подпись представителя

Добро пожаловать в мир мотоциклов фирмы “Ямаха”!

Став обладателем модели XP500, вы получаете все преимущества обширного опыта и новейших технологий фирмы “Ямаха” в области разработки и производства продукции высшего качества, принесшей фирме известность своей надежностью. Уделите время тщательному изучению данного руководства, чтобы насладиться всеми преимуществами мотороллера XP500. Руководство Владельца обучит вас не только тому, как использовать ваш скутер, производить его осмотр и техническое обслуживание, но и как обезопасить себя и окружающих от неприятностей и травм.

В дополнение к этому, многочисленные подсказки, имеющиеся в данном руководстве, позволят вам поддерживать скутер в наилучшем состоянии. Если у вас имеются какие-либо дополнительные вопросы, без раздумий обращайтесь к вашему дилеру фирмы “Ямаха”. Компания “Ямаха” желает вам безопасных и приятных поездок. Итак, прежде всего помните о безопасности!

# ВАЖНАЯ ИНФОРМАЦИЯ В ЭТОМ РУКОВОДСТВЕ

EAU10150

Особо важная информация в этом Руководстве обозначается следующим образом:



Значок, относящийся к безопасности, означает: **ВНИМАНИЕ! БУДЬТЕ ОСТОРОЖНЫ! ЭТО КАСАЕТСЯ ВАШЕЙ БЕЗОПАСНОСТИ!**

## **⚠ ПРЕДУПРЕЖДЕНИЕ**

Пренебрежение инструкциями под заголовками **ПРЕДУПРЕЖДЕНИЕ** может вести к серьезным травмам или к гибели водителя мотоцикла, окружающих или лиц, производящих осмотр или ремонт мотоцикла.

## **ОСТОРОЖНО :**

Заголовок **ОСТОРОЖНО** обозначает специальные меры предосторожности, которые необходимо принимать для предупреждения повреждения мотоцикла.

## **ПРИМЕЧАНИЕ :**

**ПРИМЕЧАНИЕ :**Под заголовком **ПРИМЕЧАНИЕ** содержится информация, облегчающая или поясняющая выполнение операций.

## **ПРИМЕЧАНИЕ :**

- Это Руководство следует считать неотъемлемой частью мотоцикла и должно оставаться с ним, даже если в последствии он будет продан.
- Фирма Ямаха постоянно внедряет усовершенствования в конструкцию мотоцикла и повышает качество своих изделий. Поэтому, хотя это Руководство и содержит самую последнюю информацию об изделии, имеющуюся на момент его издания, Ваш мотоцикл может незначительно отличаться от приведенных в Руководстве описаний. Если у Вас возникают какие-либо вопросы, касающиеся этого Руководства, пожалуйста, обращайтесь к Вашему дилеру фирмы Ямаха.

EWA10030

## **⚠ ПРЕДУПРЕЖДЕНИЕ**

**ПОЖАЛУЙСТА, ВНИМАТЕЛЬНО ПРОЧИТАЙТЕ ЭТО РУКОВОДСТВО ДО КОНЦА ПРЕЖДЕ, ЧЕМ ПРИСТУПИТЬ К ЭКСПЛУАТАЦИИ ЭТОГО МОТОЦИКЛА.**

EAU10200

**XP500**

**РУКОВОДСТВО ДЛЯ ВЛАДЕЛЬЦА**

**© 2003 авторские права принадлежат  
фирме Yamaha Motor Co., Ltd.**

**1-е издание, Июль 2003 г.**

**Все права защищены.**

**Любая перепечатка или несанкцио-  
нированное использование без  
письменного разрешения фирмы  
Yamaha Motor Co., Ltd. строго  
запрещены.**

**Отпечатано в Японии.**

# СОДЕРЖАНИЕ

---

## БЕЗОПАСНОСТЬ ПРЕЖДЕ

ВСЕГО ..... 1-1

ОПИСАНИЕ ..... 2-1

Вид слева ..... 2-1

Вид справа ..... 2-2

Органы управления и  
приборы ..... 2-3

## ФУНКЦИИ ПРИБОРОВ И

ОРГАНОВ УПРАВЛЕНИЯ .. 3-1

Иммуилайзер ..... 3-1

Главный переключатель /  
замок руля ..... 3-2

Индикаторы и предупреждающие  
световые сигналы ..... 3-3

Спидометр ..... 3-5

Тахометр ..... 3-5

Многофункциональный  
дисплей ..... 3-6

Противоугонная сигнали-  
зация (как вариант) .... 3-10

Рулевые  
переключатели ..... 3-10

Рычаг переднего  
тормоза ..... 3-12

Рычаг заднего  
тормоза ..... 3-12

Стояночный тормоз ..... 3-12

Крышка топливного  
бака ..... 3-13

Топливо ..... 3-14

Каталитический дожига-  
тель выхлопных  
газов ..... 3-15

Регулировка спинки сиде-  
ния водителя ..... 3-16

Держатель шлема ..... 3-17

Багажные отсеки ..... 3-17

Багажные отсеки ..... 3-17

Амортизатор ..... 3-18

Боковая опора ..... 3-19

Система отключения цепи  
зажигания ..... 3-19

**ПРОВЕРКИ ПЕРЕД ЭКС-  
ПЛУАТАЦИЕЙ ..... 4-1**

Контрольная карта ..... 4-2

**ЭКСПЛУАТАЦИЯ И ВАЖНЫЕ  
СОВЕТЫ ПО УПРАВЛЕНИЮ  
МОТОЦИКЛОМ ..... 5-1**

Запуск двигателя ..... 5-1

Начало поездки ..... 5-2

Разгон и торможение .... 5-2

Торможение ..... 5-3

Советы по снижению рас-  
хода топлива ..... 5-3

Обкатка двигателя ..... 5-4

Парковка ..... 5-4

**ПЕРИОДИЧЕСКИЕ ТЕХНИ-  
ЧЕСКИЕ ОБСЛУЖИВАНИЯ И  
МЕЛКИЙ РЕМОНТ ..... 6-1**

Комплект инструментов  
владельца ..... 6-1

Таблица периодичности  
технического обслужива-  
ния и смазывания ..... 6-3

Как снять и установить  
панели ..... 6-6

Моторное масло и масля-  
ный фильтр. .... 6-11

Масло цепной  
передачи ..... 6-15

Охлаждающая  
жидкость ..... 6-16

Очистка воздушного  
фильтра ..... 6-18

Регулировка холостых  
оборотов двигателя .... 6-20

Регулировка свободного хода троса дроссельной заслонки.....	6-20
Регулировка зазора клапана .....	6-21
Шины.....	6-21
Литые колеса (диски) .....	6-23
Люфт рычага переднего и заднего тормоза .....	6-24
Регулировка троса стояночного тормоза .....	6-24
Проверка передних и задних тормозных накладок .....	6-25
Проверка уровня жидкости в тормозах .....	6-26
Замена тормозной жидкости .....	6-27
Проверка и смазка дроссельной заслонки и троса .....	6-27
Смазывание рычагов переднего и заднего тормоза .....	6-28

Проверка и смазка центральной и боковой подставок .....	6-28
Проверка передней вилки .....	6-29
Проверка управления направлением движения .....	6-29
Проверка подшипников колес .....	6-30
Аккумуляторная батарея .....	6-30
Замена плавких предохранителей .....	6-32
Замена лампы фары.....	6-34
Поиск и устранение неисправностей .....	6-35
Карты поиска и устранения неисправностей ....	6-36
<b>УХОД ЗА МОТОЦИКЛОМ И ЕГО ХРАНЕНИЕ .....</b>	<b>7-1</b>
Уход за транспортным средством .....	7-1
Хранение .....	7-4

<b>ТЕХНИЧЕСКИЕ ДАННЫЕ..</b>	<b>8-1</b>
<b>ИНФОРМАЦИЯ ДЛЯ ВЛАДЕЛЬЦА .....</b>	<b>9-1</b>
Идентификационные номера .....	9-1

# БЕЗОПАСНОСТЬ ПРЕЖДЕ ВСЕГО

1

МОТОЦИКЛЫ ОТНОСЯТСЯ К ОДНОПУТНЫМ ТРАНСПОРТНЫМ СРЕДСТВАМ. ИХ БЕЗОПАСНОЕ ИСПОЛЬЗОВАНИЕ И ЭКСПЛУАТАЦИЯ ЗАВИСЯТ ОТ ПРАВИЛЬНОГО ИСПОЛЬЗОВАНИЯ ТЕХНИКИ ЕЗДЫ, А ТАКЖЕ ПРАКТИЧЕСКОГО ОПЫТА ВОДИТЕЛЯ. ПЕРЕД ТЕМ КАК СЕСТЬ НА МОТОЦИКЛ, КАЖДЫЙ ВОДИТЕЛЬ ДОЛЖЕН ЗНАТЬ СЛЕДУЮЩИЕ ТРЕБОВАНИЯ.

ВЫ ДОЛЖНЫ:

- ПОЛУЧИТЬ ПОДРОБНЫЙ ИНСТРУКТАЖ СООТВЕТСТВУЮЩИХ ОРГАНОВ ПО ВСЕМ ВОПРОСАМ ЭКСПЛУАТАЦИИ МОТОЦИКЛА.
- СОБЛЮДАТЬ ПРЕДУПРЕЖДЕНИЯ И ТРЕБОВАНИЯ К ТЕХНИЧЕСКОМУ ОБСЛУЖИВАНИЮ, СОДЕРЖАЩИЕСЯ В РУКОВОДСТВЕ.
- ПРОЙТИ КВАЛИФИЦИРОВАННОЕ ОБУЧЕНИЕ ПО БЕЗОПАСНОЙ И ПРАВИЛЬНОЙ ТЕХНИКЕ ЕЗДЫ НА МОТОЦИКЛЕ.
- ПРОВОДИТЬ ПРОФЕССИОНАЛЬНОЕ ТЕХНИЧЕСКОЕ ОБ-

EAU10280

СЛУЖИВАНИЕ В СООТВЕТСТВИИ С УКАЗАНИЯМИ РУКОВОДСТВА И/ИЛИ ПО МЕРЕ НЕОБХОДИМОСТИ ИСХОДЯ ИЗ СОСТОЯНИЯ МОТОЦИКЛА.

## Безопасная езда на мотоцикле

- Перед каждой поездкой на мотоцикле необходимо провести контрольный осмотр. Тщательный осмотр может помочь предотвратить аварию.
- Мотоцикл разработан для перевозки самого водителя и пассажира.
- Преимущественная причина аварий с участием автомобиля и мотоцикла заключается в том, что водители автомобиля не видят мотоциклы при движении. Множество аварий происходят из-за того, что водитель автомобиля не замечает мотоцикл. Чтобы уменьшить возможность аварии такого рода, постарай-

тесь сделать себя заметным на дороге.

## Поэтому:

- Надевайте на себя одежду ярких цветов.
- Будьте особенно внимательны при приближении к перекресткам или их пересечении, потому что перекрестки являются наиболее вероятными местами аварий.
- Езьте там, где вас могут видеть водители автомобилей. Следует избегать участков обзора, закрытых для водителя.
- Много аварий происходит по причине неопытности мотоциклистов. Фактически у многих мотоциклистов, которые попадали в аварию, даже не было удостоверения на право управления мотоциклом.
- Поэтому вы должны быть квалифицированным водителем и передавать свой мотоцикл только



квалифицированным мотоциклистам.

- Реально оценивайте свои навыки и умения. Оставайтесь в пределах этих навыков, вы сможете избежать несчастных случаев.
- Мы советуем вам попрактиковаться в езде на мотоцикле в местах, где нет большого движения, пока вы полностью не привыкнете к мотоциклу и не изучите все его органы управления.
- Много аварий происходит и из-за ошибок водителя мотоцикла. Типичная ошибка, которую допускают мотоциклисты, большие виражи при поворотах из-за БОЛЬШОЙ СКОРОСТИ или наоборот (недостаточный угол крена для скорости).
- Всегда соблюдайте ограничения скорости и никогда не ездите с большей скоростью, чем это реко-

мендуется указателями на дорогах или условиями движения.

- Всегда подавайте сигнал перед поворотом или сменой полосы. Убедитесь, что другие водители видят вас.
- Положение тела водителя и пассажира очень важно для правильного управления.
- Во время движения водитель должен держать обе руки на рычаге управления, а ноги должны находиться на опорах для ног, чтобы осуществлять управление мотоциклом.
- Пассажир всегда должен держаться обеими руками за водителя, ремень сиденья или поручень, если таковой имеется, а его ноги должны находиться на опорах для ног пассажира.
- Никогда не перевозите пассажира, если он или

она не могут твердо поставить ноги на опоры для ног.

- Никогда не садитесь за руль мотоцикла, находясь под воздействием алкоголя или наркотических средств.
- Этот мотоцикл предназначен для эксплуатации на дорогах. Он не подходит для езды по пересеченной местности.

## **Защитное снаряжение**

Большинство смертельных исходов при авариях на мотоцикле происходит из-за травм головы. Единственный и самый важный способ предотвратить или уменьшить травму головы – это надевать защитный шлем.

- Всегда надевайте защитный шлем.
- Носите защитную маску или защитные очки. Ветер, который дует в ваши незащищенные глаза, будет способствовать ухудшению вашего обзора и помешает увидеть опасность.

# БЕЗОПАСНОСТЬ ПРЕЖДЕ ВСЕГО

1

- Использование куртки, тяжелых ботинок, брюк, перчаток и т.д. поможет избежать или уменьшить ссадины или раны.
- Никогда не надевайте свободной одежды, потому что она может попасть на рычаги управления, подножки или диски, что приведет к травме или аварии.
- Никогда не дотрагивайтесь до двигателя или выхлопной системы во время движения или после него. Они сильно нагреваются и можно обжечься. Всегда носите защитную одежду, которая закрывала бы ваши ноги, колени и ступни.
- Пассажир также должен соблюдать все вышесказанные меры предосторожности.

## **Изменения**

Изменение мотоцикла, которое не было согласовано и одобрено фирмой «Ямаха», или снятие первоначального оборудования может привести к тому, что мото-

цикл станет небезопасным для использования и может стать причиной тяжелых травм. К тому же изменения мотоцикла могут привести к тому, что его использование станет незаконным.

## **Нагрузка и вспомогательное оборудование**

Добавление вспомогательного оборудования или багажа на ваш мотоцикл может сильно повлиять на его устойчивость и управляемость, если изменяется распределение нагрузки. Чтобы избежать возможных аварий, будьте предельно осторожны, когда добавляете какие-либо принадлежности или багаж на ваш мотоцикл. А при увеличенной нагрузке на мотоцикл будьте особенно осторожны при езде. Ниже приводятся несколько общих правил, которые следует выполнять, если на мотоцикл увеличивается нагрузка:

## Нагрузка

Суммарная масса водителя, пассажира, вспомогательного оборудования и багажа не должна превышать максимальный предел нагрузки в 190 кг. Когда нагрузка находится в этих пределах, следует иметь в виду следующее:

- Масса багажа и вспомогательного оборудования должна по возможности находиться как можно ниже и ближе к мотоциклу. Необходимо убедиться в том, что вес распределен равномерно по обеим сторонам мотоцикла, чтобы уменьшить неустойчивость и нарушение равновесия.
- Смещение веса может привести к неожиданному нарушению равновесия. Поэтому перед поездкой убедитесь в том, что багаж и вспомогательные принадлежности надежно закреплены на мотоцикле. Постоянно проверяйте надежность крепления принадлежностей и багажа.

- Никогда не нагружайте рычаги управления какими-либо большими или тяжелыми предметами, а также вилку передней оси и переднее крыло. Большие предметы, а также такой багаж, как спальные мешки, рюкзаки или палатки, могут стать причиной неустойчивого управления или замедленной реакции рулевого управления.

Вспомогательное оборудование  
Фирменные дополнительные принадлежности фирмы «Ямаха» специально разработаны для этого мотоцикла. Так как фирма «Ямаха» не может проверить все другое вспомогательное оборудование, которое можно приобрести, то вы сами должны отвечать за правильность выбора, установку и использование вспомогательного оборудования иного производителя. При выборе и установке дополнительных принадлежностей будьте предельно осмотрительны.

При установке дополнительного оборудования всегда помните о следующих правилах дополнительно к тем, о которых говорилось выше в разделе «Нагрузка»:

- Никогда не устанавливайте вспомогательное оборудование и не перевозите груз, который мог бы повлиять на рабочие параметры вашего мотоцикла. Тщательно проверьте все оборудование, прежде чем использовать его,

чтобы убедиться, что оно никоим образом не уменьшит расстояние от поверхности дороги до низшей точки мотоцикла или расстояние от дороги при движении на повороте, не будет мешать подвесному устройству при движении, управлению рычагами, работе органов управления мотоцикла или загромождать фонари или отражатели.

- Вспомогательное оборудование, установленное на рычаги управления или в области вилки передней оси, может вызвать неустойчивость мотоцикла из-за неправильного распределения нагрузки или аэродинамические изменения. Если какие-то дополнительные принадлежности все-таки устанавливаются в области рычагов управления и вилки передней оси, то их должно быть немного, и они должны быть как

- можно легче по весу.
- Громоздкие дополнительные принадлежности, занимающие много места, могут серьезно повлиять на устойчивость мотоцикла, его аэродинамические характеристики. Ветер может приподнять мотоцикл, или мотоцикл станет неустойчивым в перекрестных потоках воздуха. Такое вспомогательное оборудование может также повлиять на его устойчивость при обгоне больших автомобилей или когда мотоцикл обгоняют большие транспортные средства.
  - Какое-то вспомогательное оборудование может сместить водителя с его обычного местоположения при движении. Такая неправильная посадка водителя ограничит свободу его движения и возможность управления

- мотоциклом, поэтому такие принадлежности не рекомендуется использовать.
- Будьте осторожны при добавлении электрического оборудования. Если электрическое оборудование превысит мощность электрической системы мотоцикла, это может привести к поломке всей электрической системы, что, в свою очередь, приведет к отсутствию освещения в фарах или питания двигателя.

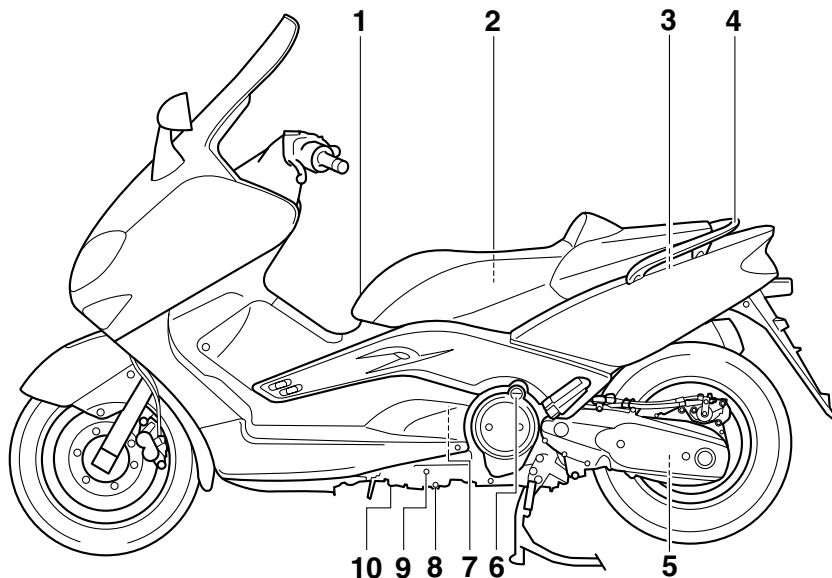
## **Бензин и выхлопной газ**

- **БЕНЗИН ЯВЛЯЕТСЯ ВЫСОКОВОСПЛАМЕНЯЮЩИМСЯ ВЕЩЕСТВОМ:**
  - При заправке двигатель мотоцикла всегда должен быть выключенным.
  - Во время заправки двигателя не допускайте попадания бензина на двигатель или выхлопную систему.
  - Никогда не заправляйте двигатель во время курения или близи открытого огня.
- Никогда не запускайте двигатель и не позволяйте ему работать продолжительное время в закрытых помещениях. Выхлопные газы ядовиты и могут вызвать потерю сознания или смерть в течение непродолжительного времени. Всегда обслуживайте мотоцикл в хорошо проветриваемых помещениях.

- Когда оставляете мотоцикл без надзора, всегда выключайте его и уберите ключи от зажигания. При парковке мотоцикла имейте в виду следующее:
  - Так как двигатель и выхлопная система могут сильно нагреться, мотоцикл следует парковать в местах, где пешеходы или дети не могут случайно до них дотронуться
  - Не следует парковать мотоцикл на склонах или на мягкой почве, он может опрокинуться.
  - Не следует парковать мотоцикл около легко воспламеняющегося источника (например, керосинового обогревателя, или открытого пламени), в противном случае огонь может перекинуться на мотоцикл.
- При транспортировке мотоцикла на другом транспортном средстве мотоцикл нужно надежно закрепить в вертикальном положении. При наклоне мотоцикла бензин может вытечь из топливного бака.
- Если вы бензин попал вам внутрь или вы надышались его парами в большом количестве, или бензин попал вам в глаза, немедленно обращайтесь за помощью к врачу. Если бензин попал на кожу или одежду, сразу же промойте эти места водой с мылом и смените одежду.

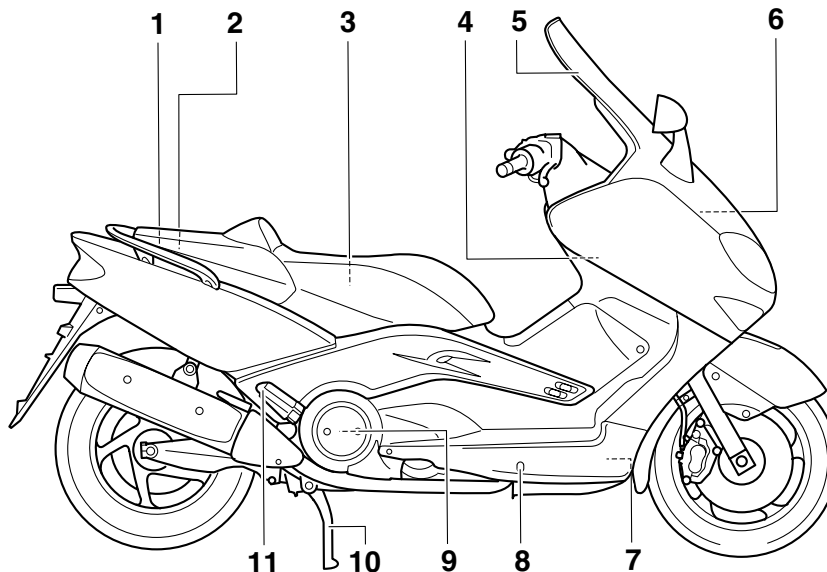
## Вид слева

2



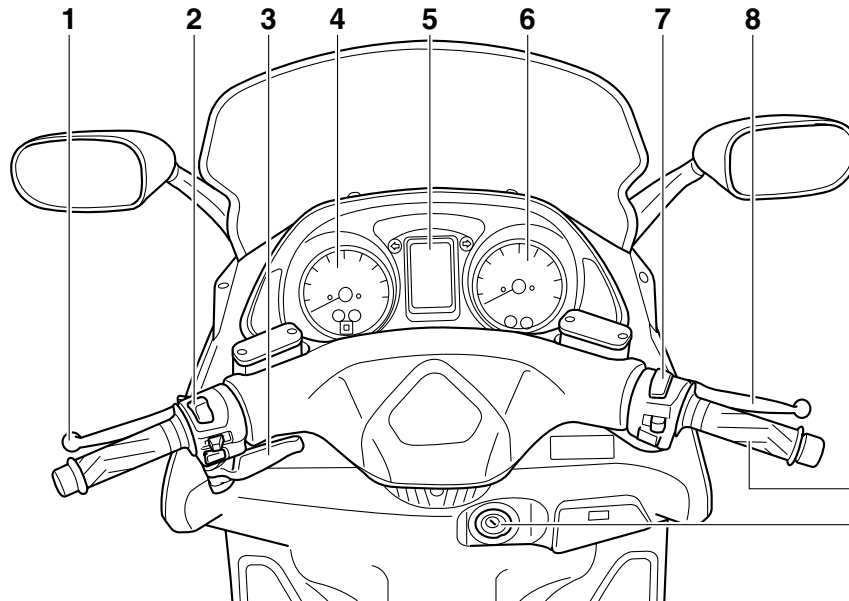
1. Крышка топливного бака (стр. 3-13)
2. Задний отсек для принадлежностей (стр. 3-17)
3. Держатель шлема (стр. 3-16)
4. Ручка сидения (стр. 5-2)
5. Крышка заливной горловины масла цепной передачи (стр. 6-15)
6. Крышка заливной горловины моторного масла (стр. 6-11)
7. Воздушный фильтр клинового ремня (левый)
8. Болт слива моторного масла (стр. 6-11)
9. Контрольное окно уровня моторного масла (стр. 6-11)
10. Кассета масляного фильтра (стр. 6-11)

## Вид справа



1. Аккумуляторная батарея (стр. 6-30)
2. Плавкие предохранители (стр. 6-32)
3. Комплект инструментов владельца (стр.6-1)
4. Передний отсек для принадлежностей (стр. 3-17)
5. Ветровое стекло
6. Воздушный фильтр (стр. 6-19)
7. Радиатор
8. Контрольное окно уровня охлаждающей жидкости (стр. 6-19)
9. Воздушный фильтр клинового ремня (правый)
10. Центральная опора (стр. 6-28)
11. Подножка для пассажира

## Органы управления и приборы

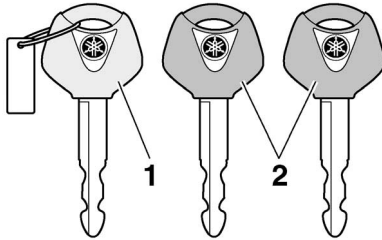


1. Рычаг заднего тормоза (стр. 3-12)
2. Переключатели на левой рулевой рукоятке (стр. 3-10)
3. Рычаг стояночного тормоза (стр. 3-12)
4. Спидометр (стр. 3-5)
5. Многофункциональный дисплей (стр. 3-6)
6. Тахометр (стр. 3-5)
7. Переключатели на правой рулевой рукоятке (стр. 3-10)
8. Рычаг переднего тормоза (стр. 3-12)
9. Рукоятка дроссельной задвижки (стр. 6-20)
10. Замок зажигания / замок руля (стр. 3-2)



## Иммобилайзер

EAU10972



1. Ключ повторной записи кода (красная рукоятка)
2. Обычные ключи (черная рукоятка)

Для предотвращения угона данный мотороллер оборудован иммобилайзером с системой повторной записи кодов в обычные ключи. Система иммобилайзера состоит из следующих элементов:

- ключ повторной записи кода (с красной рукояткой)
- два обычных ключа (с черной рукояткой), в которые могут быть перезаписаны новые коды
- транспондер (который вмонтирован в ключ повторной записи кода)

- модуль деблокировки
- блок защиты от ошибок
- индикатор иммобилайзера (см. стр. 3-3)

Ключ с красной рукояткой используется для записи кода в каждый из стандартных ключей. Поскольку повторная запись кода представляет собой сложную процедуру, для ее проведения доставьте мотороллер со всеми тремя ключами дилеру фирмы “Ямаха”. Не используйте ключ с красной рукояткой для запуска мотороллера. Он должен использоваться только для перезаписи кода в обычные ключи. Для поездок всегда используйте обычные ключи.

ECA11820

### **ОСТОРОЖНО :**

- **НЕ ТЕРЯЙТЕ КЛЮЧ ДЛЯ КОДИРОВАНИЯ! НЕМЕДЛЕННО ОБРАЩАЙТЕСЬ К СВОЕМУ ДИЛЕРУ, ЕСЛИ ОН ПОТЕРЯН!** Если ключ для кодирования потерян, то невозможно перекодировать стандартные ключи. Стандартные ключи

можно будет использовать для запуска мотоцикла, но если потребуется перекодировка шифра (например, если сделан новый стандартный ключ или все ключи потеряны), то придется заменять всю систему блокировки двигателя. Поэтому рекомендуется для запуска двигателя пользоваться только стандартными ключами, а ключ для кодирования хранить в надежном месте.

- Берегите ключи от попадания на них воды.
- Ключи не должны подвергаться воздействию высоких температур.
- Ключи не должны находиться вблизи магнитов (к этому относятся акустические системы и другие аналогичные приборы).
- Не кладите тяжелые предметы на ключи.
- Не затачивайте ключи и не меняйте их форму.
- Не отсоединяйте пластико-

вую часть ключа.

- Не держите два ключа от любой системы блокировки на одном кольце для ключей.
- Храните стандартные ключи, а также ключи от других систем блокирования отдельно от ключа для кодировки шифра данного транспортного средства.
- Храните ключи других систем блокирования отдельно от главного переключателя, так как это может привести к возникновению помех.

## Главный переключатель / замок руля

EAU10471



Главный переключатель/замок руля контролирует системы зажигания и освещения, а также используется для блокировки руля.

### ПРИМЕЧАНИЕ:

Всегда пользуйтесь стандартным ключом (черная часть ключа) при пользовании мотоциклом. Чтобы уменьшить риск потери ключа для кодировки шифра (красная часть ключа), держите его в надежном месте и пользуйтесь им только для перекодировки шифра.

EAU10560

## ON (“Вкл.”)

Все электрические цепи находятся под напряжением; включено освещение приборов, задний габаритный фонарь, освещение номерного знака и подсветка дороги, может быть запущен двигатель. Ключ нельзя вынуть.

### ПРИМЕЧАНИЕ:

Передняя фара включается автоматически при запуске двигателя и остается во включенном состоянии до тех пор, пока ключ не будет повернут в положение “OFF” (Выкл.) или не будет опущена вниз боковая опора.

EAU10660

## Положение OFF (ВЫКЛЮЧЕНО)

Все электрические системы выключены. Ключ можно вынуть.

## LOCK (БЛОКИРОВКА)

EAU10680

Руль заблокирован, и все электрические системы выключены. Ключ можно вынуть.

### Как заблокировать руль

1. Поверните рулевые рычаги влево полностью.
2. Нажмите на ключ и выведите его из положения "OFF" и затем поверните его в положение "LOCK", продолжая его нажимать.
3. Ключ можно вынуть.

### Как разблокировать руль

Нажмите на ключ вниз, а затем поверните его в положение "OFF" (ВЫКЛЮЧЕНО), продолжая нажимать ключ.

EWA10060

## **⚠ ПРЕДУПРЕЖДЕНИЕ**

Пока мотоцикл движется, нельзя поворачивать ключ в положение "OFF" (ВЫКЛЮЧЕНО) или "LOCK" (ЗАБЛОКИРОВАНО), в противном случае все электрические системы выключатся, что может привести к потере управления или аварии. Прежде чем повернуть

ключ в положение "OFF" или "LOCK", убедитесь, что мотоцикл полностью остановлен.

EAU33490

## **P** (Стоянка)

Руль заблокирован, освещение номерного знака и дежурные лампы включены. Могут быть включены аварийная сигнализация и сигналы поворота, но все остальные электрические системы выключены. Ключ можно вынуть. Прежде чем ключ можно будет повернуть в положение "P", руль должен быть заблокирован.

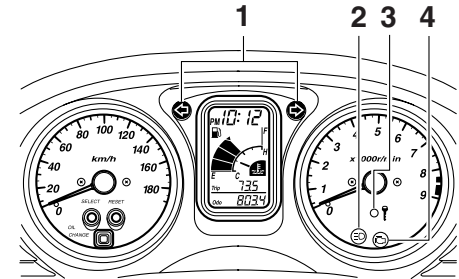
ECA11020

## **ОСТОРОЖНО :**

Не следует парковать мотоцикл на продолжительное время, это приведет к разрядке аккумулятора.

## Индикаторы и предупреждающие световые сигналы

EAU11001



1. Индикаторы правого и левого поворота "←" и "→"
2. Индикатор дальнего света фары "≡"
3. Индикатор системы блокировки "🔒"
4. Предупредительный сигнал о неисправности двигателя "🔥"

EAU11030

## Индикаторы правого и левого поворота "←" и "→"

Когда переключатель сигнала поворота нажимается влево или вправо, загорается соответствующий индикатор.

EAU11080

## Индикатор дальнего света фары

Этот индикатор загорается в том случае, когда включена фара дальнего света.

EAU11480

## Предупреждающий индикатор неисправности двигателя

Этот предупреждающий сигнал загорается, когда неисправна электрическая цепь контроля двигателя. В случае, когда это произойдет, обратитесь к дилеру фирмы “Ямаха” для проверки системы самодиагностики.

Электрическую схему предупреждающего сигнала можно проверить путем поворота ключа в положение “ON” (Вкл.). Предупреждающий сигнал должен загореться на несколько секунд, а затем погаснуть; если этого не произойдет, обратитесь к дилеру фирмы

EAU26871


## Индикатор иммобилайзера

Электрическую схему индикатора можно проверить путем поворота ключа в положение “ON” (Вкл.).

Индикатор должен загореться на несколько секунд, а затем погаснуть; если этого не произойдет, обратитесь к дилеру фирмы “Ямаха” для проверки электрической цепи.

Через 30 секунд после поворота ключа в положение “OFF” (Выкл.) индикатор начинает мигать, указывая на то, что иммобилайзер включен. Через 24 часа индикатор перестает мигать, однако иммобилайзер остается включенным.

## ПРИМЕЧАНИЕ:

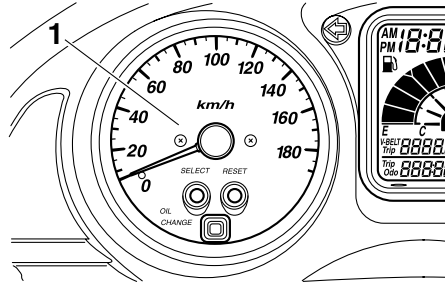
Данная модель оснащена также системой самодиагностики иммобилайзера. Если система иммобилайзера неисправна, при повороте ключа в положение “ON” (Вкл.) начнет мигать индикатор, а на многофункциональном дисплее будет отображен код ошибки. (Для подробной информации см. “Устройство самодиагностики” на стр. 3-6 )

EAU11601

EAU11872

ECA10031

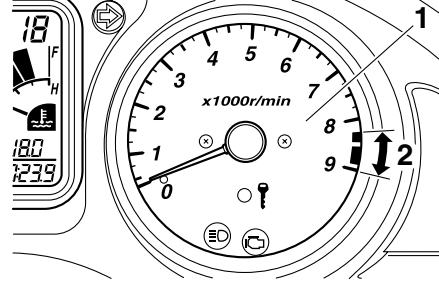
## Спидометр



### 1. Спидометр

Спидометр показывает скорость движения.  
При повороте ключа в положение "ON" (Вкл.) в порядке проверки электрической цепи стрелка спидометра один раз проходит по всей шкале, а затем возвращается на нуль.

## Тахометр



### 1. Тахометр

### 2. Красная область шкалы тахометра.

Электронный тахометр позволяет водителю следить за скоростью двигателя и поддерживать ее в оптимальном диапазоне мощностей. При повороте ключа в положение "ON" (Вкл.) в порядке проверки электрической цепи стрелка тахометра один раз проходит по всей шкале "об./мин.", а затем возвращается на нуль "об./мин."

## ОСТОРОЖНО :

Не следует эксплуатировать двигатель, когда показатели оборотов находятся в красном секторе тахометра.  
Красный сектор: 14000 об./мин. и выше

EAU33512

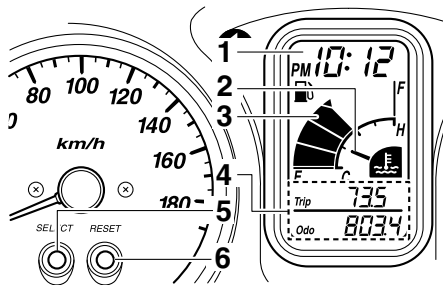
## Многофункциональный дисплей

EWA12311

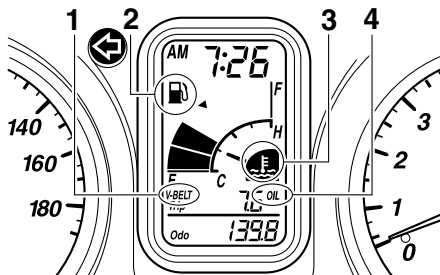
### ⚠ ПРЕДУПРЕЖДЕНИЕ

Менять установки на дисплее можно только при полной остановке мотоцикла.

3



1. Часы
2. Указатель температуры охлаждающей жидкости
3. Указатель топлива
4. Одометр / счетчик пройденного пути
5. Кнопка "SELECT" (Выбор)
6. Кнопка "RESET" (Сброс)



1. Индикатор замены клинового ремня "V-BELT"
2. Предупреждающий указатель уровня топлива "F"
3. Символ температуры охлаждающей жидкости "H"
4. Индикатор замены масла "OIL"

Многофункциональный дисплей отображает показания следующего оборудования:

- указателя топлива
- указателя температуры охлаждающей жидкости
- одометра (который показывает общее пройденное расстояние)
- двух счетчиков пути (которые показывают расстояние, пройденное с момента уста-

новки их в нулевое положение)

- счетчика пути резерва топлива (который показывает расстояние, пройденное с момента, когда начали мигать нижний сегмент измерителя топлива и предупреждающий указатель уровня топлива)
- устройства самодиагностики
- часов
- индикатора замены масла
- индикатора замены клинового ремня

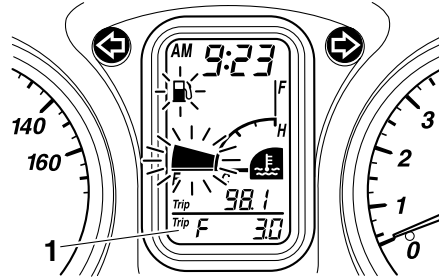
### ПРИМЕЧАНИЕ:

- Перед использованием кнопок "SELECT" (Выбор) и "RESET" (Сброс) убедитесь, что ключ установлен в положение "ON" (Вкл.).
- После поворота ключа в положение "ON" (Вкл.) все индикаторы многофункционального дисплея сначала один за другим станут видимыми, а затем исчезнут в порядке проверки электрической цепи.

## Режимы работы одометр - счетчик пути

Нажатие кнопки "SELECT" (Выбор) производит переключение между режимом отображения одометра "ODO" и режимами счетчиков пути "TRIP" в следующем порядке: ODO → TRIP(верхний индикатор) → TRIP(нижний индикатор) → ODO. Когда в топливном баке остается приблизительно 2,8 литра (0,74 амер. галлона) (0,62 брит. галлона), начинают мигать нижний сегмент индикатора измерителя топлива и предупреждающий знак уровня топлива, а дисплей автоматически переключается в режим счетчика пути резерва топлива "TRIP F" и начинает отсчет пути, пройденного от этой точки. В этом случае нажатие кнопки "SELECT" (Выбор) производит переключение между режимами отображения различных счетчиков пути и одометра в следующем порядке:

TRIP F → TRIP(верхний индикатор) → TRIP(нижний индикатор) → ODO → TRIP F



1. Счетчик пути резерва топлива

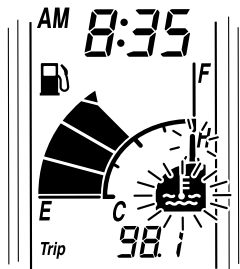
Для установки счетчика пути в нулевое состояние, выберите его путем нажатия кнопки "SELECT" (Выбор), а затем не менее чем на секунду нажмите кнопку "RESET" (Сброс). Если вы не установите в нулевое состояние счетчик пути резерва топлива вручную, то через 5 км (3 мили) пути после дозаправки топлива он установится в нулевое состояние автоматически, а дисплей переключится в прежний режим.

## Указатель топлива

Если ключ находится в положении "ON" (Вкл.), то указатель топлива показывает количество топлива в топливном баке. Сегменты дисплея указателя топлива по мере снижения уровня топлива исчезают по направлению к букве "E" ("Empty" – "Пусто"). Когда уровень топлива достигает нижнего сегмента рядом с буквой "E", начинают мигать предупреждающий знак уровня топлива и нижний сегмент. Как можно скорее произведите дозаправку топлива.

## Указатель температуры охлаждающей жидкости

Если ключ находится в положении "ON" (Вкл.), то указатель температуры охлаждающей жидкости показывает температуру охлаждающей жидкости. Температура охлаждающей жидкости изменяется в зависимости от погоды и нагрузки двигателя. Если начинают мигать символ температуры и верхний сегмент индикатора температуры охлаждающей жидкости, остановите мотороллер и дайте двигателю остыть. (См. стр. 6-36.)



ECA10020

## ОСТОРОЖНО :

**Двигатель не должен работать, если он перегрелся.**

Индикатор замены масла “OIL”  
Этот индикатор начинает мигать сначала на 1000 км (600 миль) пробега, затем на 5000 км (3000 миль), а потом через каждые 5000 км (3000 миль), показывая необходимость замены моторного масла. После замены моторного масла установите индикатор замены моторного масла в нулевое состояние. (См. стр. 6-10.) Если замена моторного масла производилась до того, как сработал

индикатор замены масла (т.е. до достижения интервала периодической замены масла), индикатор замены масла необходимо установить в нулевое состояние, чтобы он правильно указал время следующей периодической замены масла. (См. стр. 6-10.) Электрическую схему индикатора можно проверить следующим образом:

1. Установите выключатель останова двигателя в положение “O” и поверните ключ зажигания в положение “ON” (Вкл.).
2. Убедитесь в том, что знак индикатора появился на несколько секунд, а затем исчез.
3. Если индикатор не сработал, обратитесь к дилеру фирмы “Ямаха” для проверки электрической цепи.

## ПРИМЕЧАНИЕ:

Индикатор замены масла может мигать при повышении оборотов двигателя, если мотороллер стоит на центральной опоре, но это

не указывает на неисправность.

## Индикатор замены клинового ремня “V-BELT”

Этот индикатор начинает мигать через каждые 20.000 км (12.000 миль), когда требуется замена клинового ремня.

Электрическую схему индикатора можно проверить следующим образом:

1. Поверните ключ в положение “ON” (Вкл.) и убедитесь, что выключатель останова двигателя находится в положении “O”.
2. Если индикатор не сработал, обратитесь к дилеру фирмы “Ямаха” для проверки электрической цепи.

## Устройство самодиагностики

Данная модель оборудована устройством самодиагностики для различных электрических цепей. При неисправности какой-либо из этих цепей на многофункциональном дисплее будет отображен двузначный код ошибки (напри-



мер, 12, 13, 14). В случае, если на многофункциональном дисплее будет отображаться такой код ошибки, запишите его и обратитесь к дилеру фирмы “Ямаха” для проверки мотороллера.

ECA11590

## **ОСТОРОЖНО :**

**Если на дисплее отображается код ошибки, то мотоцикл необходимо проверить по возможности скорее, чтобы избежать поломки двигателя.**

Данная модель оснащена также системой самодиагностики иммобилайзера.

В случае неисправности какой-либо из цепей иммобилайзера при повороте ключа в положение “ON” (Вкл.) начинает мигать индикатор иммобилайзера, а затем на многофункциональном дисплее отображается двузначный код ошибки (например, 51, 52, 53).

## **ПРИМЕЧАНИЕ:**

Если на многофункциональном дисплее отображается код ошиб-

ки 52, это может быть вызвано воздействием транспондера. При проявлении такой ошибки попробуйте поступить следующим образом.

1. Воспользуйтесь для запуска двигателя ключом повторной записи кода.

## **ПРИМЕЧАНИЕ:**

Убедитесь, что поблизости от замка зажигания нет других ключей иммобилайзера, и ни в коем случае не держите в одной связке более одного ключа иммобилайзера! Ключи системы иммобилайзера могут вызвать взаимную помеху сигнала, что не позволит запустить двигатель.

2. Если двигатель запустится, выключите его, и попробуйте запустить двигатель обычными ключами.
3. Если один или оба обычных ключа не позволят запустить двигатель, доставьте мотороллер со всеми тремя ключ-

чами дилеру фирмы “Ямаха” для повторной записи кода. Если на многофункциональном дисплее будет отображаться какой-либо код ошибки, запишите номер кода и обратитесь к дилеру фирмы “Ямаха” для проверки мотороллера.

## **Установка часов**

### Для установки часов:

1. Одновременно нажмите кнопки “SELECT” (Выбор) и “RESET” (Сброс) не менее чем на две секунды.
2. Когда начнут мигать цифры индикации текущего часа, для установки времени нажмите на кнопку “RESET” (Сброс).
3. Нажмите кнопку “SELECT” (Выбор), и начнут мигать цифры отображения минут.
4. Для установки минут нажмите кнопку “RESET” (Сброс).
5. Для пуска часов нажмите и отпустите кнопку “SELECT” (Выбор).

EAU12330

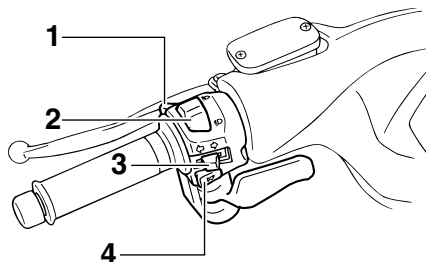
## Противоугонная сигнализация (как вариант)

Эта модель может быть оборудована по выбору противоугонной сигнализацией фирмой-дилером компании “Ямаха”. Чтобы получить дополнительную информацию, свяжитесь со специалистом этой фирмы.

3

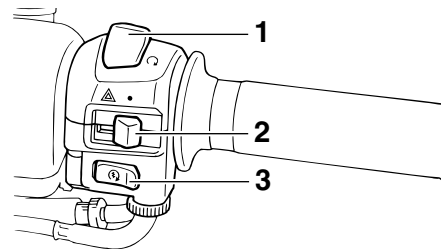
EAU12342

## Рулевые переключатели Левая рукоятка руля



1. Выключатель фары “ ”
2. Переключатель ближнего / дальнего света фары “ ”
3. Выключатель сигнала поворота “ ”
4. Кнопка клаксона “ ”

## Правая рукоятка руля



1. Выключатель останова двигателя “ ”
2. Выключатель аварийной сигнализации “ ”
3. Кнопка стартера “ ”

EAU12360

## Выключатель “PASS” (Уступите дорогу)

Нажмите на этот выключатель, чтобы фара начала мигать.



EAU12400

## Переключатель дальнего/ближнего света фары “ ”

Установите переключатель в положение “ ” для дальнего света фар и в положение “ ” для ближнего света фар.

EAU12460

## Переключатель указателя поворотов “/”

Чтобы включить сигнал правого поворота, переместите переключатель в направлении стрелки “”. Чтобы включить сигнал левого поворота, переместите переключатель в направлении стрелки “”. Когда кнопку отпускают, то переключатель возвращается в центральное положение. Чтобы отменить сигналы поворота, нажмите на переключатель после того, как он вернулся в центральное положение.

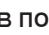

EAU12500

## Выключатель звукового сигнала “”

Чтобы включить звуковой сигнал, нажмите на этот выключатель.

EAU12660

## Выключатель остановки двигателя “”

Установите этот переключатель в положение “” перед запуском двигателя. Установите переключатель в положение “”, чтобы остановить двигатель при аварийной ситуации, например, когда мотоцикл переворачивается или когда заело трос дроссельной заслонки

EAU12720

## Кнопка стартера “”

Для запуска двигателя посредством стартера нажмите этот выключатель при поднятой боковой опоре и нажатом переднем или заднем тормозе.


ECA10050

## **ОСТОРОЖНО :** \_\_\_\_\_

Прежде чем запускать двигатель, необходимо ознакомиться с инструкциями по его запуску на стр. 5-1.

EAU12731

## Выключатель аварийной сигнализации “”

Воспользуйтесь этим выключателем для включения аварийной сигнализации (одновременного мигания всех сигналов поворота) при установке ключа в положение “ON” (Вкл.) или “P”. Аварийная сигнализация используется в аварийной ситуации или для предупреждения других водителей, когда ваш мотороллер стоит в месте, представляющем опасность для дорожного движения.

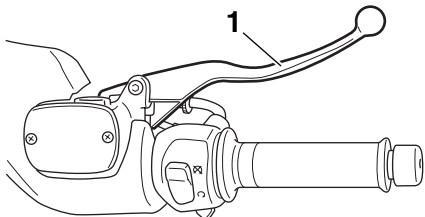
ECA10060

## **ОСТОРОЖНО :** \_\_\_\_\_

Аварийную сигнализацию не следует использовать в течение продолжительного времени, в противном случае это может привести к разрядке аккумулятора.

EAU12900

## Рычаг переднего тормоза

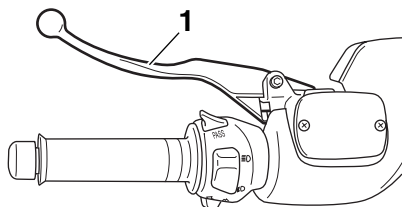


1. Рычаг переднего тормоза

Рычаг переднего тормоза расположен на правой рулевой рукоятке. Чтобы воспользоваться передним тормозом, потяните этот рычаг в направлении рулевой рукоятки.

EAU12950

## Рычаг заднего тормоза

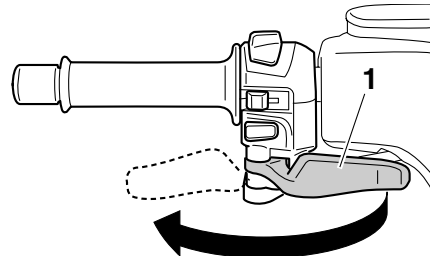


1. Рычаг заднего тормоза

Рычаг заднего тормоза расположен на левой рулевой рукоятке. Чтобы воспользоваться задним тормозом, потяните этот рычаг в направлении рулевой рукоятки.

EAU12961

## Стояночный тормоз



1. Рычаг стояночного тормоза

Данный мотороллер оборудован стояночным тормозом для фиксации заднего колеса при парковке.

### Для фиксации стояночного тормоза

Нажимайте на рычаг стояночного тормоза в левую сторону, пока он не защелкнется в нужном положении.

### Для отключения стояночного тормоза

Верните рычаг стояночного тормоза назад в исходное положение.

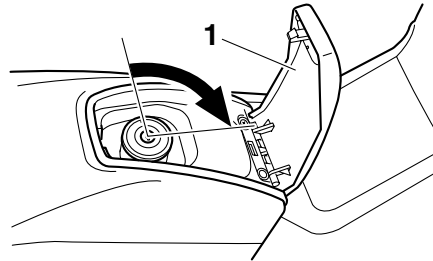
**ПРИМЕЧАНИЕ:** \_\_\_\_\_  
Убедитесь, что заднее колесо не может двигаться при включенном стояночном тормозе.

EWA12360

## **⚠ ПРЕДУПРЕЖДЕНИЕ** \_\_\_\_\_

Ни в коем случае не сдвигайте рычаг стояночного тормоза в левую сторону во время движения мотороллера, иначе может произойти потеря управления или авария. Перед установкой рычага стояночного тормоза в левое положение убедитесь в том, что мотороллер неподвижен.

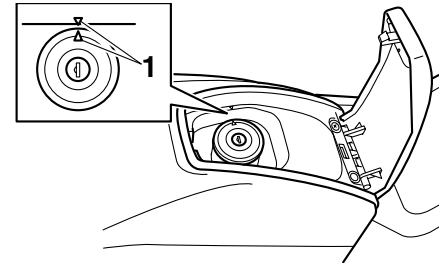
EAU13171  
**Крышка топливного бака**  
Чтобы снять крышку топливного бака



1. Крышка

1. Потяните рычаг вверх и откройте крышку.
2. Вставьте в замок ключ и поверните его по часовой стрелке. Замок откроется, и можно будет снять крышку топливного бака.

Чтобы установить крышку топливного бака



1. Установочные метки

1. Выровняйте установочные метки, вставьте крышку топливного бака в горловину бака, затем нажмите на крышку вниз.
2. Поверните ключ против часовой стрелки в исходное положение, и выньте ключ.
3. Закройте крышку.

EWA11260

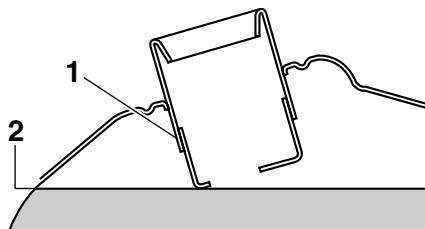
## **⚠ ПРЕДУПРЕЖДЕНИЕ** \_\_\_\_\_

Перед поездкой на мотороллере убедитесь в том, что крышка топливного бака установлена надлежащим образом и заперта.

## Топливо

EAU13210

ECA10070



1. Фильтр топливного бака
2. Уровень топлива

Убедитесь, что в баке достаточно топлива. Заполните бак топливом до нижней части фильтра, как показано на рисунке.

EWA10880

### **⚠ ПРЕДУПРЕЖДЕНИЕ**

- Не переполняйте бак топливом, в противном случае оно может перелиться через край, так как бензин при нагреве расширяется.
- Избегайте попадания топлива на горячий двигатель.

### **ОСТОРОЖНО :**

Сразу же вытирайте пролитый бензин чистой, сухой, мягкой тряпкой, потому что он может испортить окрашенные поверхности и пластмассовые части.

EAU33520

Рекомендуемые сорта топлива:

**ТОЛЬКО НЕЭТИЛИРОВАННЫЙ БЕНЗИН С ОКТАНОВЫМ ЧИСЛОМ НЕ МЕНЕЕ 82**

Вместимость топливного бака:

14,0 л (3,70 амер. галлона)  
(3,08 брит. галлона)

ECA11400

### **ОСТОРОЖНО :**

Пользуйтесь только неэтилированным бензином. Использование этилированного бензина приведет к серьезным повреждениям внутренних частей двигателя, например, клапанов и поршневых колец, а также выхлопной системы.

Ваш двигатель “Ямаха” был разработан для использования обычного неэтилированного бензина с октановым числом бензина 91 и выше. Если имеет место детонация или гудение, то нужно использовать бензин другой марки или лучший неэтилированный бензин. Использование неэтилированного бензина увеличит срок службы свечи зажигания и уменьшит затраты на техническое обслуживание.

EAU13440

## Каталитический дожигатель выхлопных газов

Данный мотороллер оборудован каталитическим дожигателем выхлопных газов, установленным в глушитель.

EWA10860

### **⚠ ПРЕДУПРЕЖДЕНИЕ**

Вытяжная система нагревается при езде на мотоцикле. Убедитесь в том, что вытяжная система полностью остыла, прежде чем приступить к техническому обслуживанию и ремонту.

ECA10700

### **ОСТОРОЖНО :**

Чтобы не допустить возникновения пожара или других повреждений, необходимо соблюдать следующие меры предосторожности:

- Используйте только неэтилированный бензин. Использование этилированного бензина приведет к неустраняемым повреждениям каталитического конвертера.

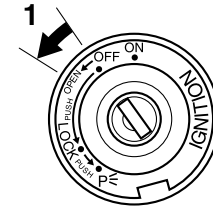
- Никогда не паркуйте мотоцикл вблизи пожароопасных мест, таких, как трава или других легко воспламеняющихся материалов.
- Не допускайте слишком долгой работы мотоцикла на холостых оборотах.

EAU13931

## Сиденье

Чтобы открыть сиденье

1. Установите мотороллер на центральную опору.
2. Вставьте ключ в замок зажигания и поверните его против часовой стрелки.



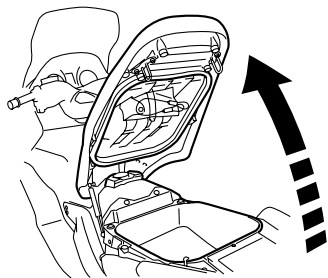
1. Открытие сиденья

### **ПРИМЕЧАНИЕ:**

При повороте ключа не нажимайте на него.

3. Поднимите сиденье

EAU14270



3

## Чтобы закрыть сиденье

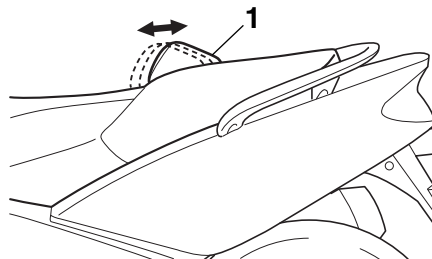
1. Опустите сиденье вниз, затем нажмите на него вниз до фиксации по месту.
2. Если мотороллер остается без присмотра, выньте ключ.

## ПРИМЕЧАНИЕ:

Перед поездкой убедитесь в том, что сиденье надлежащим образом закреплено.

## Регулировка спинки сидения водителя

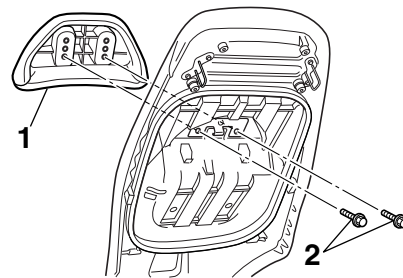
Спинка сидения водителя может быть установлена в три различных положения, показанных на рисунке.



1. Спинка сидения водителя

Отрегулируйте спинку сидения следующим образом.

1. Откройте сиденье. (См. стр. 3-16.)
2. Отвинтите болты спинки сидения.



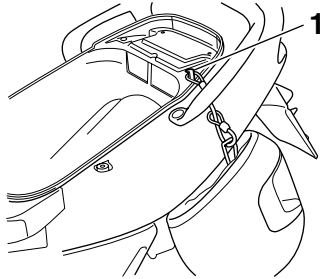
1. Спинка сидения водителя
2. Болт

3. Сдвиньте спинку сидения вперед или назад в нужное положение.
4. Установите и надежно затяните болты спинки сидения.
5. Закройте сиденье.



## Держатель шлема

EAU14340



### 1. Держатель шлема

Держатель шлема находится под сиденьем. Для крепления шлема к держателю шлема рядом с комплектом инструментов владельца имеется шнур для крепления шлема.

### Чтобы прикрепить шлем к держателю шлема

1. Откройте сидение. (См. стр. 3-16.)
2. Пропустите шнур для крепления шлема через пряжку ремня шлема как показано, затем наденьте петлю шнура на держатель шлема.

### 3. Плотно закройте сидение

EWA10160

### **⚠ ПРЕДУПРЕЖДЕНИЕ**

Никогда не ездите прикрепленным к держателю шлемом, поскольку шлем может сталкиваться с предметами, приводя к потере управления и возможной аварии.

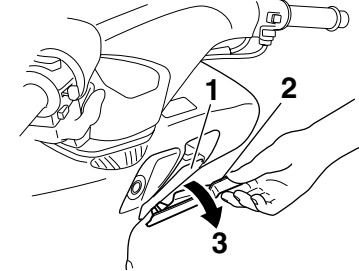
### Чтобы снять шлем с держателя шлема

Откройте сидение, снимите шнур для крепления шлема с держателя и выньте его из шлема, затем закройте сидение.

## Багажные отсеки

EAU03805

### Передний багажный отсек



## Багажные отсеки

### Передний багажный отсек

Для того, чтобы открыть передний багажный отсек, оттяните рычажок вверх и потяните за него.

Для того, чтобы закрыть багажный отсек, прижмите крышку в исходное положение.

EWA11160

### **⚠ ПРЕДУПРЕЖДЕНИЕ**

Никогда не храните в этом отсеке тяжелые предметы.

## Задний багажный отсек

Шлем можно хранить в отсеке, расположенном под сиденьем. (Описание операций открывания и закрывания сиденья приведено на стр. 3-13.)

ECA00079

### **ОСТОРОЖНО :**

Не оставляйте сиденье открытым в течение длительного времени, т. к. свет может вызывать разрядку аккумуляторной батареи.

EWA11240

### **⚠ ПРЕДУПРЕЖДЕНИЕ**

- Не превышайте предельную нагрузку заднего отсека для принадлежностей - 5 кг (11 фунтов).
- Не превышайте максимальную нагрузку мотороллера - 190 кг (419 фунтов).

## Амортизатор

EAU15090

EWA10220

### **⚠ ПРЕДУПРЕЖДЕНИЕ**

В амортизаторе находится газобразный азот под очень высоким давлением. Чтобы правильно обращаться с ним, прочитайте и усвойте всю информацию, прежде чем работать с амортизатором. Фирма-изготовитель не несет ответственность за повреждение имущества или травмы людей, которые могут произойти в результате неправильного обращения.

- Не переделывайте и не пытайтесь открывать газовые баллоны.
- Не подвергайте амортизатор воздействию открытого пламени или других источников тепла, поскольку в результате теплового расширения газа они могут взорваться.
- Не допускайте никаких деформаций или повреждений газовых баллонов, поскольку

это снижает эффективность демпфирования.

- Всегда поручайте техническое обслуживание амортизаторов дилеру фирмы "Ямаха".

EAU15300

## Боковая опора

Боковая опора расположена на левой стороне рамы. Поднимайте или опускайте ее посредством ноги, удерживая мотороллер вертикально.

### ПРИМЕЧАНИЕ:

Встроенный выключатель боковой опоры является частью системы отключения цепи зажигания, которая в определенных случаях отключает зажигание. (Пояснение по работе системы отключения цепи зажигания см. далее).

EWA10240

## **⚠ ПРЕДУПРЕЖДЕНИЕ**

Нельзя ездить на мотоцикле с опущенной вниз боковой подставкой или если она не поднимается вверх на нужную высоту (или если она вообще не поднимается вверх), в противном случае она может касаться поверхности земли и отвлекать внимание водителя, что приведет к возможной потере управления. Система бло-

кировки зажигания фирмы “Ямаха” сконструирована таким образом, чтобы содействовать водителю в выполнении его обязанности поднять вверх подставку перед началом движения. Поэтому регулярно проверяйте эту систему в соответствии с описанием ниже и обращайтесь к дилеру фирмы “Ямаха”, если она неправильно работает.

EAU15371

## Система отключения цепи зажигания

Система отключения цепи зажигания (включающая в себя выключатель боковой опоры и выключатели тормозного сигнала) имеет следующие функции.

- Она предотвращает запуск двигателя в случае, когда боковая опора поднята, но не включен ни один из тормозов.
- Она предотвращает запуск двигателя, если нажат какой-либо тормоз, но боковая опора все еще опущена.
- Она останавливает работающий двигатель при движении вниз боковой опоры.

Периодически проверяйте работу системы отключения зажигания в соответствии со следующей процедурой.

EWA10250

## **⚠ ПРЕДУПРЕЖДЕНИЕ**

Если обнаружена неисправность, перед поездкой поручите дилеру фирмы “Ямаха” проверить систему.

# ФУНКЦИИ ПРИБОРОВ И ОРГАНОВ УПРАВЛЕНИЯ

При выключенном двигателе:

1. Опустите боковую опору.
2. Убедитесь, что выключатель останова двигателя включен.
3. Поверните ключ в положение "ON" (Вкл.).
4. Удерживайте передний или задний тормоз в нажатом состоянии.
5. Нажмите кнопку стартера.

**Двигатель включился?**

ДА    НЕТ

При выключенном двигателе:

6. Поднимите боковую опору.
7. Удерживайте передний или задний тормоз в нажатом состоянии.
8. Нажмите кнопку стартера.

**Двигатель включился?**

НЕТ    ДА

При работающем двигателе:

9. Опустите боковую опору.

**Двигатель заглох?**

НЕТ    ДА

Система в исправном состоянии. **Мотороллер может использоваться для поездок.**

**ПРИМЕЧАНИЕ:**

Данная проверка будет наиболее достоверна при прогревом двигателя.

Выключатель боковой опоры может быть неисправен. Мотороллер нельзя использовать до тех пор, пока он не будет проверен дилером фирмы "Ямаха".

Выключатель тормозов может быть неисправен. Мотороллер нельзя использовать до тех пор, пока он не будет проверен дилером фирмы "Ямаха".

Выключатель боковой опоры может быть неисправен. Мотороллер нельзя использовать до тех пор, пока он не будет проверен дилером фирмы "Ямаха".



## ПРОВЕРКИ ПЕРЕД ЭКСПЛУАТАЦИЕЙ

---

EAU15591

Владелец мотоцикла полностью отвечает за его состояние. Очень важные детали могут начать быстро и неожиданно разрушаться, даже если машину не используют (например, в результате какого-либо воздействия на элементы). Любое повреждение, утечка жидкости или снижение давления воздуха в шинах могут привести к серьезным последствиям. Поэтому очень важно перед каждой поездкой дополнительно к тщательному внешнему осмотру проверять в мотоцикле следующие части.

### ПРИМЕЧАНИЕ:

Контрольные осмотры перед использованием мотоцикла должны проводиться каждый раз. Такой осмотр можно провести достаточно быстро, но безопасная езда стоит времени, потраченного на осмотр мотоцикла.

4

EWA11150

### **⚠ ПРЕДУПРЕЖДЕНИЕ**

Если какая-либо деталь из контрольной карты работает неправильно, проверьте и отремонтируйте ее, прежде чем использовать мотоцикл для поездок.

---

## Контрольная карта

УЗЕЛ	ПРОВЕРКА	СТР.
Топливо	<ul style="list-style-type: none"> <li>• Проверить уровень топлива в топливном баке.</li> <li>• При необходимости дозаправить.</li> <li>• Проверить бензопровод на утечки.</li> </ul>	3-12
Моторное масло	<ul style="list-style-type: none"> <li>• Проверить уровень масла в двигателе.</li> <li>• При необходимости добавить до указанного уровня рекомендуемое масло.</li> <li>• Проверить транспортное средство на утечки масла.</li> </ul>	6-10
Масло цепной передачи	<ul style="list-style-type: none"> <li>• Проверить транспортное средство на утечки масла.</li> </ul>	6-13
Охлаждающая жидкость	<ul style="list-style-type: none"> <li>• Проверить уровень охлаждающей жидкости в бачке.</li> <li>• При необходимости добавить до указанного уровня рекомендуемую охлаждающую жидкость.</li> <li>• Проверить систему охлаждения на утечки.</li> </ul>	6-14
Передний тормоз	<ul style="list-style-type: none"> <li>• Проверить функционирование.</li> <li>• При проскальзывании или чрезмерно упругой реакции обратиться к дилеру фирмы “Ямаха” для удаления воздуха из гидравлической системы.</li> <li>• Проверить износ тормозных колодок.</li> <li>• При необходимости заменить.</li> <li>• Проверить уровень тормозной жидкости в бачке.</li> <li>• При необходимости добавить рекомендуемую тормозную жидкость до указанного уровня.</li> <li>• Проверить гидравлическую систему на утечки.</li> </ul>	6-22, 6-23
Задний тормоз	<ul style="list-style-type: none"> <li>• Проверить функционирование.</li> <li>• При проскальзывании или чрезмерно упругой реакции обратиться к дилеру фирмы “Ямаха” для удаления воздуха из гидравлической системы.</li> <li>• Проверить износ тормозных колодок.</li> <li>• При необходимости заменить.</li> <li>• Проверить уровень тормозной жидкости в бачке.</li> <li>• При необходимости добавить до указанного уровня рекомендуемую тормозную жидкость.</li> <li>• Проверить гидравлическую систему на утечки.</li> </ul>	6-22, 6-23

# ПРОВЕРКИ ПЕРЕД ЭКСПЛУАТАЦИЕЙ

УЗЕЛ	ПРОВЕРКА	СТР.
Ручка дроссельной заслонки	<ul style="list-style-type: none"> <li>• Убедиться в плавности функционирования.</li> <li>• Проверить свободный ход троса.</li> <li>• При необходимости обратиться к дилеру фирмы “Ямаха” для регулировки свободного хода и смазки троса и корпуса.</li> </ul>	6–18, 6-24
Колёса и шины	<ul style="list-style-type: none"> <li>• Проверить на повреждения.</li> <li>• Проверить состояние шин и глубину рисунка протектора.</li> <li>• Проверить давление воздуха.</li> <li>• При необходимости отрегулировать.</li> </ul>	6-18, 6-20
Тормозные рычаги	<ul style="list-style-type: none"> <li>• Убедиться в плавности функционирования.</li> <li>• При необходимости смазать ось шарнира рычага.</li> </ul>	6-24
Центральная опора, боковая опора	<ul style="list-style-type: none"> <li>• Убедиться в плавности функционирования.</li> <li>• При необходимости смазать шарниры.</li> </ul>	6–25
Крепеж шасси	<ul style="list-style-type: none"> <li>• Убедиться в том, что все гайки, болты и винты затянуты надлежащим образом.</li> <li>• При необходимости подтянуть.</li> </ul>	-
Контрольно-измерительные приборы, осветительные приборы, сигнальные огни и выключатели	<ul style="list-style-type: none"> <li>• Проверить функционирование.</li> <li>• При необходимости отрегулировать.</li> </ul>	-
Выключатель боковой опоры	<ul style="list-style-type: none"> <li>• Проверить функционирование системы отключения цепи зажигания.</li> <li>• При неисправности системы обратиться к дилеру фирмы “Ямаха” для проверки мотороллера.</li> </ul>	3-16



EAU15970  
EWA11250

## **⚠ ПРЕДУПРЕЖДЕНИЕ**

- Перед началом поездок тщательно изучите все органы управления и их назначение. Проконсультируйтесь с дилером фирмы “Ямаха” относительно любых органов управления и операций, которые понятны вам не полностью.
- Никогда не включайте двигатель и не допускайте его работы в закрытом помещении. Выхлопные газы ядовиты, и вдыхание их в течение короткого времени может вызвать потерю сознания и смерть. Всегда убеждайтесь в наличии достаточной вентиляции.
- В целях безопасности всегда запускайте двигатель с опущенной центральной опорой.
- При опущенной центральной опоре и работающем на холостом ходу двигателе держите свои руки и ноги подальше от заднего колеса.

EAU27060

## Запуск двигателя

### **ОСТОРОЖНО :**

Перед первой поездкой на мотороллере прочитайте инструкции по обкатке двигателя на стр. 5-4.

Чтобы система отключения цепи зажигания позволила запустить двигатель, боковая опора должна быть поднята.

EWA10290

## **⚠ ПРЕДУПРЕЖДЕНИЕ**

- Перед запуском двигателя проверьте работу системы блокировки зажигания в соответствии с процедурой, описанной на стр. 3-17.
- Никогда не ездите на мотоцикле с опущенной боковой подставкой.

1. Поверните ключ в положение “ON”(Вкл.) и убедитесь, что выключатель останова двигателя находится в положении “O”.
2. Полностью закройте дроссельную заслонку.

3. Запустите двигатель нажатием кнопки стартера при нажатом переднем или заднем тормозе.

### **ПРИМЕЧАНИЕ:**

Если двигатель не запустится, отпустите кнопку стартера, подождите несколько секунд, затем попробуйте снова. Каждая попытка запуска двигателя должна длиться как можно меньше, чтобы сохранить энергию аккумуляторной батареи. Не рекомендуется запускать двигатель более чем в течение 10 секунд при каждой попытке. Если двигатель не запустится, попробуйте запустить его, открыв дроссельную заслонку на 1/8 оборота.

ECA11040

### **ОСТОРОЖНО :**

Чтобы не сокращать срок службы двигателя, никогда не разгоняйте скорость при холодном двигателе!

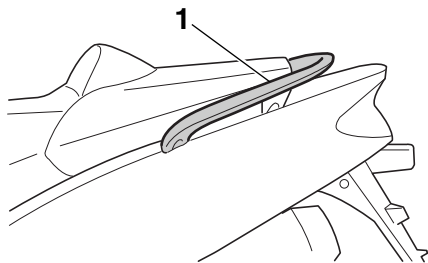
EAU16760

## Начало поездки

### ПРИМЕЧАНИЕ:

Перед тем, как начать поездку, дайте двигателю прогреться.

1. Уберите центральную опору мотороллера, удерживая рычаг заднего тормоза в нажатом состоянии левой рукой, а правой рукой держась за ручку сидения.

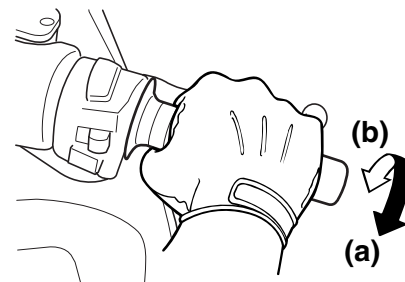


1. Ручка сидения
2. Сядьте верхом на сидение, и отрегулируйте зеркала заднего обзора.
3. Включите сигнал поворота.

4. Убедитесь в отсутствии приближающихся машин, и чтобы начать движение, медленно поверните рукоятку дроссельной заслонки (на правой рулевой рукоятке).
5. Включите сигнал поворота.

EAU16780

## Разгон и торможение

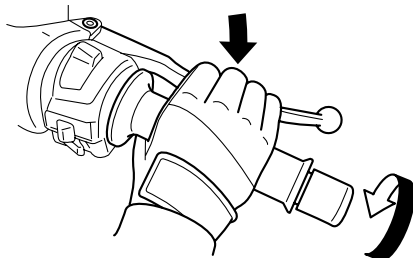


Открывая и закрывая дроссельную задвижку, можно регулировать скорость. Для увеличения скорости вращайте рукоятку дроссельной заслонки в направлении (a). Чтобы уменьшить скорость, вращайте рукоятку дроссельной заслонки в направлении (b).

## Торможение

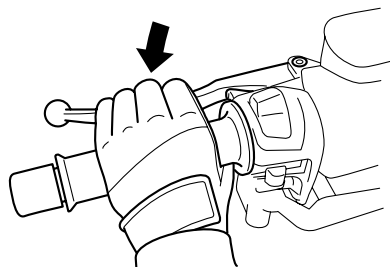
1. Полностью закройте дроссельную заслонку.
2. Одновременно нажимайте передний и задний тормоза, постепенно увеличивая нажатие.

## Передний тормоз



EAU16791

## Задний тормоз



EWA10300

## **⚠ ПРЕДУПРЕЖДЕНИЕ**

- Избегайте резкого или неожиданного торможения (особенно с использованием одного тормоза), иначе мотороллер может занести или опрокинуть.
- Железнодорожные переезды, рельсы трамваев, металлические листы в местах ремонта дороги и люки колодцев в мокром состоянии становятся крайне скользкими. Поэтому при приближении к подобным местам снижайте скорость и проезжайте их с осторожностью.

- Помните, что торможение на мокрой дороге сильно осложняется.
- При движении под уклон снижайте скорость, поскольку торможение на склоне может быть очень трудным.

EAU16820

## Советы по снижению расхода топлива

Расход топлива в значительной мере зависит от вашей манеры езды. Для снижения расхода топлива учитывайте следующее:

- Избегайте высоких оборотов двигателя во время разгона.
- Избегайте высоких оборотов двигателя при отсутствии нагрузки на него.
- Выключайте двигатель вместо того, чтобы давать ему продолжительное время работать на холостом ходу (например, при дорожных пробках, на светофорах или железнодорожных переездах).

## Обкатка двигателя

EAU16841

Нет более ответственных моментов в эксплуатации двигателя, чем процесс обкатки, который происходит во время пробега мотоцикла до 1600 км. Поэтому прочитайте этот материал очень внимательно.

Так как двигатель абсолютно новый, старайтесь не допускать перегрузок двигателя в период обкатки. Дело в том, что разные детали притираются друг к другу, находят наилучшее положение относительно друг друга. В этот период следует избегать продолжительной работы двигателя при полном открытии дроссельной заслонки, это может привести к перегреву двигателя.

EAU17021

## 0-1 000 км (0-600 миль)

Избегайте длительной эксплуатации двигателя при дроссельной заслонке, открытой более чем на 1/3.

## 1 000-1 600 км (600-600 миль)

Избегайте длительной эксплуатации двигателя при дроссельной заслонке, открытой более чем на 1/2.

ECA11281

### **ОСТОРОЖНО :**

После первой 1 000 км (600 миль) эксплуатации необходимо заменить моторное масло и сменить патрон масляного фильтра или сам фильтр.

## 1 600 км (1 000 миль) и больше

Теперь мотороллер можно эксплуатировать в нормальном режиме.

ECA10270

### **ОСТОРОЖНО :**

Если во время обкатки двигателя произойдут какие-либо нарушения в его работе, немедленно обратитесь к дилеру фирмы "Ямаха" для проверки мотороллера.

EAU17211

## Парковка

При парковке выключите двигатель и выньте ключ из главного переключателя.

EWA10310

### **⚠ ПРЕДУПРЕЖДЕНИЕ**

- Так как двигатель и выхлопная система могут сильно нагреваться, мотоцикл следует парковать в местах, где пешеходы или дети не могут случайно до них дотронуться.
- Не следует парковать мотоцикл на склонах или на мягкой почве, он может опрокинуться.

ECA10380

### **ОСТОРОЖНО :**

Никогда не паркуйте мотоцикл вблизи пожароопасных мест, таких, как трава или других легко воспламеняющихся материалов

EAU17280

Безопасность - это обязанность владельца машины. Периодическая проверка, регулировка и смазка поддержат вашу машину в максимально возможном безопасном и эффективном состоянии. Наиболее важные точки для проверки, регулировки и смазки машины изложены на последующих страницах. Интервалы времени, приведенные в таблице периодического технического обслуживания и смазки, должны рассматриваться просто в качестве общих указаний при нормальных условиях эксплуатации. Однако, **В ЗАВИСИМОСТИ ОТ УСЛОВИЙ ПОГОДЫ, МЕСТНОСТИ, ГЕОГРАФИЧЕСКОГО ПОЛОЖЕНИЯ И ОСОБЕННОСТЕЙ ЭКСПЛУАТАЦИИ МОЖЕТ ПОТРЕБОВАТЬСЯ СОКРАЩЕНИЕ ИНТЕРВАЛОВ ТЕХНИЧЕСКОГО ОБСЛУЖИВАНИЯ.**

EWA10320

## **⚠ ПРЕДУПРЕЖДЕНИЕ**

Если вы сами не можете проводить техническое обслуживание, поручите его выполнение дилеру фирмы "Ямаха", который сделает это для вас.

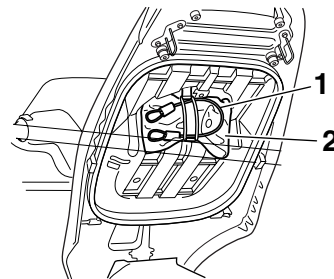
EWA10330

## **⚠ ПРЕДУПРЕЖДЕНИЕ**

Данный мотороллер сконструирован для езды только по дорогам. Если мотороллер эксплуатируется в условиях чрезмерно высокого содержания пыли, грязи или при высокой влажности, воздушный фильтр необходимо очищать или заменять более часто, иначе может произойти быстрый износ двигателя. Обратитесь к дилеру фирмы "Ямаха" за информацией о надлежащих интервалах технического обслуживания.

EAU17390

## Комплект инструментов владельца



1. Шнур для крепления шлема
  2. Комплект инструментов владельца
- Комплект инструментов владельца расположен под сидением. (См. стр. 3-16.) Информация по техническому обслуживанию, имеющаяся в данном руководстве, и инструменты, поставляемые в комплекте инструментов владельца, предназначены для того, чтобы помочь вам в проведении профилактического технического обслуживания и мелкого ремонта. Однако, для правильного проведения определенных работ по техническому обслужи-

# ПЕРИОДИЧЕСКИЕ ТЕХНИЧЕСКИЕ ОБСЛУЖИВАНИЯ И МЕЛКИЙ РЕМОНТ

---

ванию могут оказаться необходимы дополнительные инструменты - такие, как гаечный ключ с ограничением крутящего момента.

## ПРИМЕЧАНИЕ: \_\_\_\_\_

Если у вас нет инструментов или опыта, необходимых для отдельной работы, обратитесь к дилеру фирмы "Ямаха" для ее проведения.

---

EWA10350

## **⚠ ПРЕДУПРЕЖДЕНИЕ** \_\_\_\_\_

6

Модификации мотоцикла, не одобренные фирмой "Ямаха", могут привести к потере эксплуатационных качеств и сделать мотоцикл небезопасным для использования. Перед тем как произвести какие-то изменения в мотоцикле, проконсультируйтесь с дилером фирмы "Ямаха".

---

# ПЕРИОДИЧЕСКИЕ ТЕХНИЧЕСКИЕ ОБСЛУЖИВАНИЯ И МЕЛКИЙ РЕМОНТ

EAU17701

## Таблица периодичности технического обслуживания и смазывания

### ПРИМЕЧАНИЕ:

- Годовое техническое обслуживание должно проводиться каждый год, за исключением тех случаев, когда проводилось обслуживание на основе километража.
- После 50000 км проводите техническое обслуживание через каждые 10000 км пробега.
- Техническое обслуживание объектов, помеченных звездочкой, должно проводиться специалистами дилера фирмы "Ямаха", так как для этого требуются специальные инструменты, знания и технические навыки.

№	УЗЕЛ	ПРОВЕРКА ИЛИ ОПЕРАЦИЯ ТЕХНИЧЕСКОГО ОБСЛУЖИВАНИЯ	ПОКАЗАНИЯ ОДОМЕТРА (X1.000 км)					Ежегодная проверка
			1	10	20	30	40	
1	*	Бензопровод		✓	✓	✓	✓	✓
2	*	Топливный фильтр			✓		✓	
3		Свеча зажигания		✓		✓		
		• Проверить состояние. • Очистить и отрегулировать зазор. • Заменить.			✓		✓	
4	*	Клапаны		Каждые 40.000 км				
		• Проверить зазор клапана. • Отрегулировать.						
5		Воздушный фильтр		✓		✓		
		• Очистить. • Заменить.			✓		✓	
6	*	Воздушный фильтр кожуха клинового ремня		✓		✓		
		• Очистить. • Заменить.			✓		✓	
7	*	Передний тормоз	✓	✓	✓	✓	✓	✓
		• Проверить функционирование, уровень жидкости и мотороллер на утечки жидкости. • Заменить тормозные колодки.		При достижении предельного износа				
8	*	Задний тормоз	✓	✓	✓	✓	✓	✓
		• Проверить функционирование, уровень жидкости и мотороллер на утечки жидкости. • Заменить тормозные колодки.		При достижении предельного износа				
9		Стояночный тормоз	✓	✓	✓	✓	✓	✓
		• Проверить функционирование. • Отрегулировать.						

# ПЕРИОДИЧЕСКИЕ ТЕХНИЧЕСКИЕ ОБСЛУЖИВАНИЯ И МЕЛКИЙ РЕМОНТ

№	УЗЕЛ	ПРОВЕРКА ИЛИ ОПЕРАЦИЯ ТЕХНИЧЕСКОГО ОБСЛУЖИВАНИЯ	ПОКАЗАНИЯ ОДОМЕТРА (X1.000 км)					Ежегодная проверка
			1	10	20	30	40	
10	* Тормозные шланги	<ul style="list-style-type: none"> <li>• Проверить на трещины или повреждение.</li> <li>• Заменить.</li> </ul>		✓		✓	✓	✓
			Каждые 4 года					
11	* Колеса	<ul style="list-style-type: none"> <li>• Проверить на биение и повреждение.</li> </ul>		✓	✓	✓	✓	
12	* Шины	<ul style="list-style-type: none"> <li>• Проверить глубину рисунка протектора и повреждение.</li> <li>• При необходимости заменить.</li> <li>• Проверить давление воздуха.</li> <li>• При необходимости отрегулировать.</li> </ul>		✓	✓	✓	✓	✓
13	* Подшипники колес	<ul style="list-style-type: none"> <li>• Проверить подшипники на ослабление/повреждение.</li> </ul>		✓	✓	✓	✓	
14	* Подшипники руля	<ul style="list-style-type: none"> <li>• Проверить люфт подшипников и плавность хода.</li> <li>• Смазать смазкой на основе литиевого мыла.</li> </ul>	✓	✓	✓	✓	✓	
			Каждые 20.000 км					
15	* Крепеж шасси	<ul style="list-style-type: none"> <li>• Убедиться в том, что все гайки, болты и винты затянуты надлежащим образом.</li> </ul>		✓	✓	✓	✓	✓
16	Боковая опора, центральная опора	<ul style="list-style-type: none"> <li>• Проверить функционирование.</li> <li>• Смазать.</li> </ul>		✓	✓	✓	✓	✓
17	* Выключатель боковой опоры	<ul style="list-style-type: none"> <li>• Проверить функционирование.</li> </ul>	✓	✓	✓	✓	✓	✓
18	* Передняя вилка	<ul style="list-style-type: none"> <li>• Проверить функционирование и отсутствие утечек масла.</li> </ul>		✓	✓	✓	✓	
19	* Узел амортизатора	<ul style="list-style-type: none"> <li>• Проверить функционирование, а амортизатор на утечки масла.</li> </ul>		✓	✓	✓	✓	
20	* Система впрыска топлива с электронным управлением	<ul style="list-style-type: none"> <li>• Отрегулировать скорость холостого хода двигателя и синхронизацию.</li> </ul>	✓	✓	✓	✓	✓	✓
21	Моторное масло	<ul style="list-style-type: none"> <li>• Заменить. (См. стр. 3-5 и 6-10.)</li> </ul>	✓	При мигании индикатора замены масла (каждые 5 000 км)				
		<ul style="list-style-type: none"> <li>• Проверить уровень масла, а мотороллер на утечки масла.</li> </ul>	Каждые 5 000 км					
22	Фильтрующий элемент моторного масла	<ul style="list-style-type: none"> <li>• Заменить.</li> </ul>	✓		✓		✓	
23	* Система охлаждения	<ul style="list-style-type: none"> <li>• Проверить уровень охлаждающей жидкости, а мотороллер на утечки охлаждающей жидкости.</li> </ul>		✓	✓	✓	✓	✓
		<ul style="list-style-type: none"> <li>• Заменить охлаждающую жидкость.</li> </ul>	Каждые 4 года					



# ПЕРИОДИЧЕСКИЕ ТЕХНИЧЕСКИЕ ОБСЛУЖИВАНИЯ И МЕЛКИЙ РЕМОНТ

№	УЗЕЛ	ПРОВЕРКА ИЛИ ОПЕРАЦИЯ ТЕХНИЧЕСКОГО ОБСЛУЖИВАНИЯ	ПОКАЗАНИЯ ОДОМЕТРА (X1.000 км)					Ежегодная проверка
			1	10	20	30	40	
24	Масло цепной передачи	<ul style="list-style-type: none"> <li>• Проверить мотороллер на утечки масла.</li> <li>• Заменить масло.</li> </ul>		✓	✓	✓	✓	
25	* Клиновый ремень	<ul style="list-style-type: none"> <li>• Заменить.</li> </ul>	При мигании индикатора замены клинового ремня (каждые 20 000 км)					
26	* Выключатели переднего и заднего тормозов	<ul style="list-style-type: none"> <li>• Проверить функционирование.</li> </ul>	✓	✓	✓	✓	✓	✓
27	Движущиеся детали и тросы	<ul style="list-style-type: none"> <li>• Смазать.</li> </ul>		✓	✓	✓	✓	✓
28	* Кожух рукоятки дроссельной заслонки и трос	<ul style="list-style-type: none"> <li>• Проверить функционирование и свободный ход.</li> <li>• При необходимости отрегулировать свободный ход троса дроссельной заслонки.</li> <li>• Смазать кожух рукоятки дроссельной заслонки и трос.</li> </ul>		✓	✓	✓	✓	✓
29	* Осветительные приборы, сигнальные огни и выключатели	<ul style="list-style-type: none"> <li>• Проверить функционирование.</li> <li>• Отрегулировать свет передней фары.</li> </ul>	✓	✓	✓	✓	✓	✓

EAU18670

6

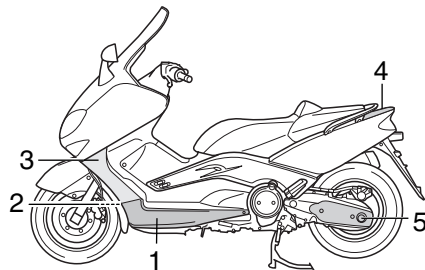
## ПРИМЕЧАНИЕ:

- Воздушный фильтр нуждается в более частом обслуживании при езде в особо влажных или запыленных местах.
- Техническое обслуживание гидравлических тормозов:
  - Регулярно проверяйте и, если необходимо, доводите до нормы уровень жидкости тормозов. Каждые два года заменяйте внутренние детали главных тормозных цилиндров и тормозных скоб, а также заменяйте жидкость в тормозах. Заменяйте шланги тормозов каждые четыре года или при наличии трещин или повреждений.

EAU18771

## Как снять и установить панели

Чтобы произвести работы по техническому обслуживанию, описанному в данном разделе, необходимо снять панели, изображенные на рисунке. Всякий раз, когда вам необходимо снять и установить панели, обращайтесь к этому разделу.



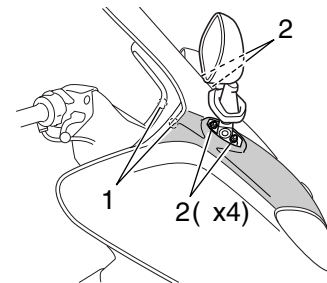
1. Панель D
2. Дефлектор B
3. Панель E
4. Дефлектор C
5. Панель F

### Дефлектор A

#### Чтобы снять дефлектор

1. Снимите зеркала заднего обзора путем отвинчивания гаек.

EAU33422



1. Винт
2. Гайка

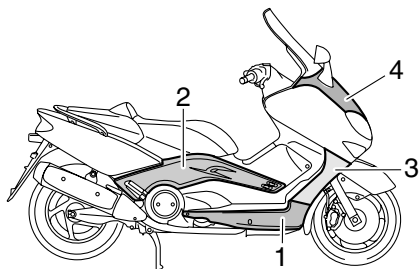
#### 2. Удалите винты дефлектора. Чтобы установить дефлектор

1. Установите дефлектор в исходное положение, а затем установите винты.
2. Установите зеркала заднего обзора путем установки гаек.

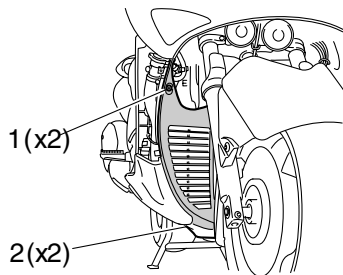
### Дефлектор B

#### Чтобы снять дефлектор

1. Удалите панели C и E. (См. стр. 6-7.)



1. Панель A
2. Панель B
3. Панель C
4. Дефлектор A

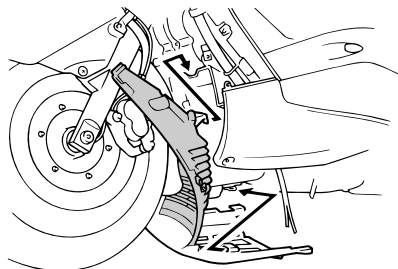


1. Болт
2. Винт

2. Удалите винты и болты дефлектора.
3. Снимите дефлектор с нижнего кронштейна.
4. Снимите переднюю часть дефлектора, нажав на нее вверх, а затем удалите дефлектор.

### Чтобы установить дефлектор

1. Установите дефлектор в исходное положение, а затем установите винты и болты.

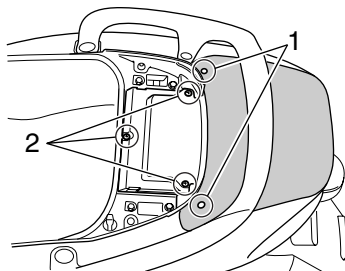


2. Установите панели С и Е.

### **Дефлектор С**

#### Чтобы снять дефлектор

1. Отвинтите винты и снимите крышку аккумуляторной батареи.



1. Болт
2. Винт

2. Удалите болты дефлектора, а затем снимите дефлектор.

### Чтобы установить дефлектор

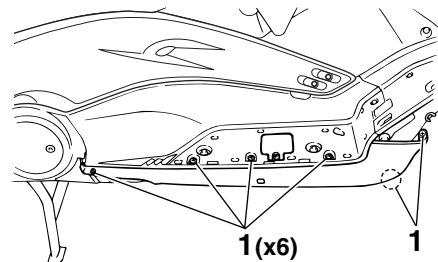
1. Установите дефлектор в исходное положение, а затем установите болты.
2. Установите крышку аккумуляторной батареи путем установки винтов.

EAU33431

### **Панели А и D**

#### Чтобы снять одну из панелей

1. Снимите панель С (с правой стороны) или панель Е (с левой стороны).



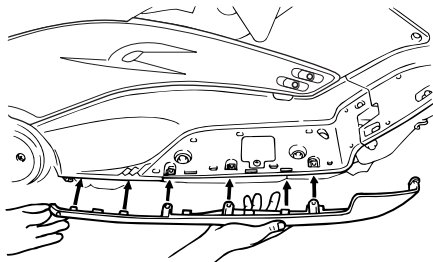
1. Винт

2. Отвинтите винты панели.
3. Потяните панель наружу.

# ПЕРИОДИЧЕСКИЕ ТЕХНИЧЕСКИЕ ОБСЛУЖИВАНИЯ И МЕЛКИЙ РЕМОНТ

## Чтобы установить панель

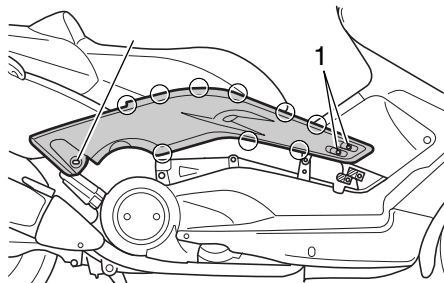
Установите панель в исходное положение, а затем установите винты.



## **Панель В**

### Чтобы снять панель

Удалите винты панели, затем потяните наружу за указанные места.



1. Винт

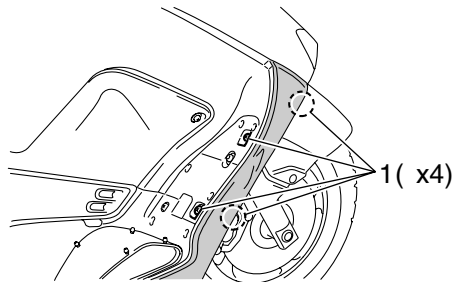
## Чтобы установить панель

Установите панель в исходное положение, а затем установите винты.

## **Панели С и Е**

### Чтобы снять одну из панелей

Снимите коврик, затем отвинтите винты панели.



1. Винт

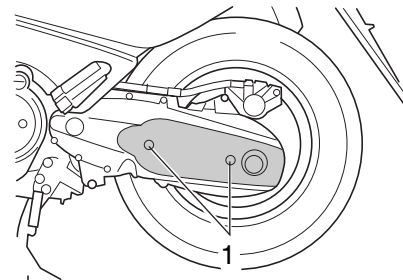
### Чтобы установить панель

Установите панель в исходное положение, завинтите винты, а затем положите коврик на место.

## **Панель F**

### Чтобы снять панель

Удалите винты панели.



1. Винт

### Чтобы установить панель

Установите панель в исходное положение, а затем установите винты.

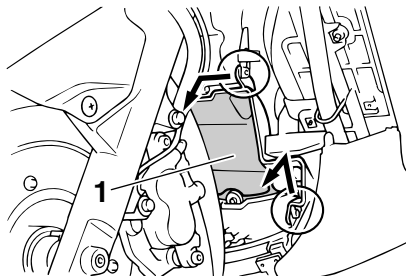
EAU19592

## Проверка свечей зажигания

Свечи зажигания - это важные детали двигателя, которые просто проверить. Поскольку нагрев и нагар вызывают медленную эрозию свечи зажигания, свечи зажигания необходимо снимать и проверять в соответствии с таблицей периодического технического обслуживания и смазки. Кроме того, состояние свечи зажигания может отражать состояние двигателя.

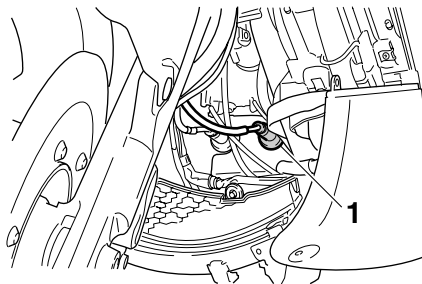
### Чтобы снять свечу зажигания

1. Снимите дефлектор В. (См. стр. 6-6.)
2. Удалите кожух свечи зажигания, как это показано на рисунке.



1. Кожух свечи зажигания

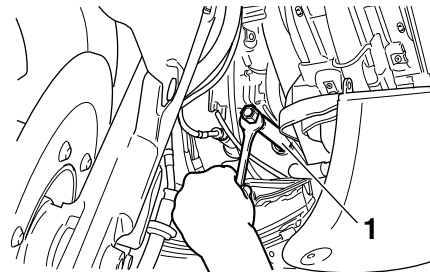
3. Снимите колпачок свечи зажигания.



1. Колпачок свечи зажигания

4. Удалите свечу зажигания, как показано на рисунке, с помощью ключа свечи зажига-

ния из комплекта инструментов владельца.



1. Ключ свечи зажигания

### Для проверки свечей зажигания

1. Проверьте, что фарфоровый изолятор вокруг центрального электрода на каждой свече зажигания имеет цвет от светло-желтого до слабо-коричневого (идеальный цвет в случае нормальной эксплуатации мотороллера).
2. Убедитесь, что все установленные в двигателе свечи зажигания имеют одинаковую окраску.

## ПРИМЕЧАНИЕ:

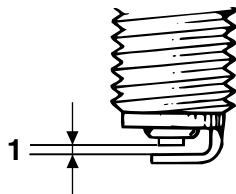
Если какая-либо из свечей зажигания имеет заметно отличающуюся окраску, двигатель может быть неисправен. Не пытайтесь самостоятельно производить диагностику двигателя. Вместо этого обратитесь к дилеру фирмы “Ямаха” для проверки моторолера.

3. Проверьте каждую свечу зажигания на эрозию электрода и чрезмерный нагар или другие отложения, и при необходимости замените свечу зажигания.

Модель свечи зажигания:  
NGK/CR7E

## Чтобы установить свечу зажигания

1. Измерьте межэлектродный зазор свечи зажигания проволочным толщиномером, и при необходимости отрегулируйте зазор до номинального значения.



1. Зазор свечи зажигания

Зазор свечи зажигания:  
0,7-0,8 мм (0,028-0,031 дюйма)

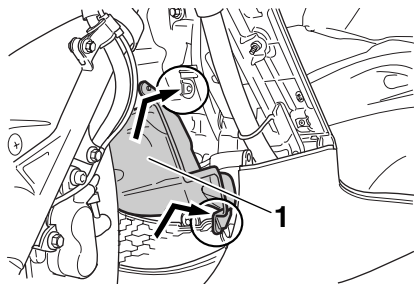
2. Промойте поверхность прокладки свечи зажигания и сопряженную поверхность, затем сотрите все загрязнения с контактов свечи.
3. Установите свечу зажигания с использованием ключа свечи зажигания, а затем затяните ее до номинального значения крутящего момента.

Крутящий момент затяжки:  
Свеча зажигания:  
12,5 Н\*м (1,25 м\*кг-с, 9 фут\*-фунт-с)

## ПРИМЕЧАНИЕ:

Если при установке свечи зажигания у вас в распоряжении нет ключа с регулируемым крутящим моментом, хорошее приближение к номинальному значению крутящего момента затяжки может быть достигнуто затягиванием ее на 1/4 -1/2 оборота после плотного затягивания пальцами. Тем не менее, необходимо как можно скорее затянуть свечу зажигания до номинального значения крутящего момента.

4. Установите колпачок свечи зажигания.
5. Установите кожух свечи зажигания в исходное положение в соответствии с рисунком, затем установите дефлектор.



1. Кожух свечи зажигания

EAU19852

## Моторное масло и масляный фильтр.

Перед каждой поездкой необходимо проверить уровень моторного масла. В дополнение к этому, замена масла и фильтрующего элемента должны производиться через интервалы времени, указанные в таблице периодического технического обслуживания и смазки.

### Для проверки уровня моторного масла

1. Установите мотороллер на центральную опору.

ECA11290

### **ОСТОРОЖНО :** \_\_\_\_\_

Перед проведением проверки уровня моторного масла двигатель должен быть холодным, в противном случае проверка приведет к неправильным показаниям.

### **ПРИМЕЧАНИЕ:** \_\_\_\_\_

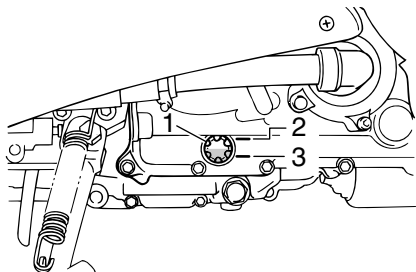
При проверке уровня моторного масла убедитесь, что мотороллер установлен вертикально. Незна-

чительный наклон в сторону может привести к неправильным показаниям.

2. Включите двигатель, прогрейте его в течение двух минут, и затем выключите его.
3. Выждите две минуты, пока отстоится масло, затем проверьте уровень масла через контрольное окно, расположенное в нижней левой стороне картера двигателя.

### **ПРИМЕЧАНИЕ:** \_\_\_\_\_

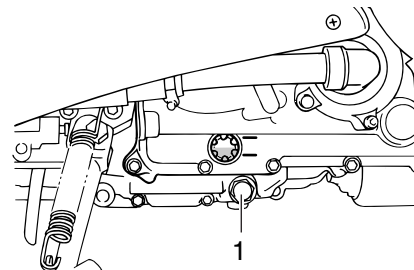
Уровень моторного масла должен находиться между отметками минимального и максимального уровня.



1. Контрольное окно уровня моторного масла
2. Отметка максимального уровня
3. Отметка минимального уровня
4. Если уровень масла ниже отметки минимального уровня, добавьте достаточное количество масла рекомендуемой марки, чтобы поднять его до достижения надлежащего уровня масла.

Для замены моторного масла (с заменой или без замены масляного фильтрующего элемента)

1. Включите двигатель, прогрейте его в течение нескольких минут, а затем выключите.
2. Установите под двигатель маслосборник для сбора отработанного масла.
3. Чтобы слить моторное масло из картера двигателя, удалите крышку заливной горловины моторного масла и болт слива моторного масла.

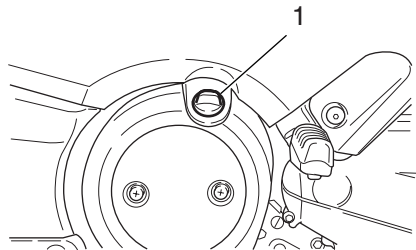


1. Болт слива моторного масла.

**ПРИМЕЧАНИЕ:**

Пропустите операции 4-6, если не производится замена масляного фильтрующего элемента.

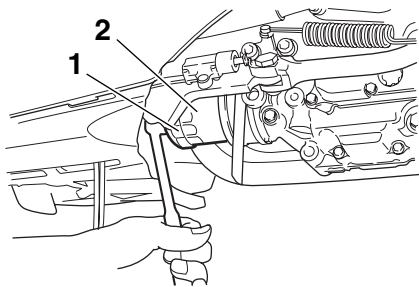
4. Снимите масляный фильтрующий элемент посредством гаечного ключа масляного фильтра.



1. Крышка заливной горловины моторного масла.



# ПЕРИОДИЧЕСКИЕ ТЕХНИЧЕСКИЕ ОБСЛУЖИВАНИЯ И МЕЛКИЙ РЕМОНТ



1. Гаечный ключ масляного фильтра
2. Масляный фильтрующий элемент

## ПРИМЕЧАНИЕ:

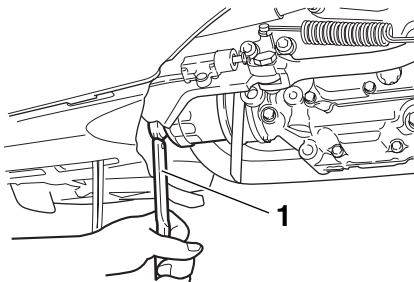
Гаечный ключ масляного фильтра имеется в наличии у дилера фирмы "Ямаха".

5. Нанесите тонкий слой моторного масла на уплотнительное кольцо нового масляного фильтрующего элемента.

## ПРИМЕЧАНИЕ:

Убедитесь, что уплотнительное кольцо установлено правильно.

6. Установите новый масляный фильтрующий элемент, затем затяните его до номинального значения крутящего момента с использованием ключа с регулируемым крутящим моментом.



1. Ключ с регулируемым крутящим моментом

Крутящий момент затяжки:  
Масляный фильтрующий элемент  
17 Н\*м (1,7 м\*кг-с, 12,3 фут\*-фунт-с)

7. Установите болт слива моторного масла, затем затяните его до номинального значения крутящего момента.

## Крутящий момент затяжки:

Болт слива моторного масла:  
43 Н\*м (4,3 м\*кг-с, 31,1 фут\*-фунт-с)

8. Добавьте номинальное количество рекомендуемого моторного масла, затем установите и затяните крышку заливной горловины.

Рекомендуемая марка моторного масла:  
(SAE - Общество автомобильных инженеров США )  
SAE 10W-30 или SAE 10W-40 (тип SE, SF, SG или выше по классификации Американского нефтяного института (API))

## Количество масла:

Без замены масляного фильтрующего элемента:

2,80 л (2,96 амер. галлона)  
(2,46 брит. галлона)

С заменой масляного фильтрующего элемента:

2,90 л (3,07 амер. галлона)  
(2,55 брит. галлона)

## ОСТОРОЖНО :

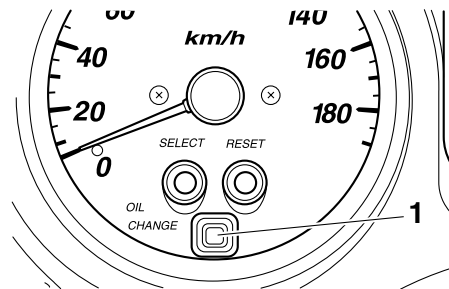
- Чтобы предотвратить пробуксовку сцепления (так как моторное масло также смазывает и сцепление), не добавляйте никаких химических добавок. Не используйте масла с пометкой "CD" для дизельного топлива или масла более высокого качества, чем требуется. К тому же не используйте масла с надписью "ENERGY CONSERVING II" (ЭКОНОМИЧНЫЕ II) или выше.
- Не допускайте попадания каких-либо чужеродных веществ в картер двигателя.

9. Включите двигатель и дайте ему поработать несколько минут на холостом ходу, прежде чем проверять его на утечку масла. Если обнаружена утечка масла, немедленно остановите двигатель и найдите причину утечки.

10. Выключите двигатель, затем проверьте уровень масла и при необходимости доведите его до надлежащего уровня.

## Чтобы установить индикатор замены масла в нулевое состояние

1. Установите ключ в положение "ON" (Вкл.).
2. Нажмите на кнопку сброса и удержите ее в нажатом состоянии в интервале от двух до восьми секунд.



1. Кнопка сброса индикатора "OIL CHANGE" (Замена масла)

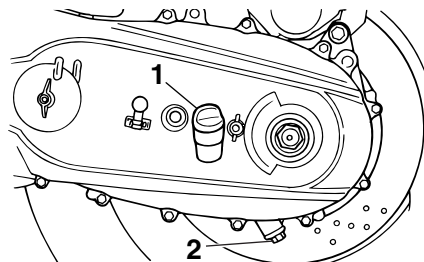
3. Отпустите кнопку сброса, и индикатор замены масла погаснет.

## ПРИМЕЧАНИЕ:

Если замена моторного масла производилась до того, как сработал индикатор замены масла (т.е. до достижения интервала периодической замены масла), индикатор замены масла необходимо установить в нулевое состояние, чтобы он правильно указал время следующей периодической замены масла. Чтобы установить индикатор замены масла в нулевое состояние до достиже-

ния интервала периодической замены масла, воспользуйтесь приведенной выше процедурой, но заметьте, что индикатор будет работать в течение 1,4 секунды после того, как отпущена кнопка сброса; в противном случае повторите операцию.

## Масло цепной передачи EAU19992



1. Крышка заливной горловины масла цепной передачи
2. Болт слива масла цепной передачи

Замена масла цепной передачи должна производиться через интервалы времени, указанные в таблице периодического технического обслуживания и смазки, следующим образом.

1. Снимите панель F. (См. стр. 6-6.)
2. Установите под кожух цепной передачи маслосборник для сбора отработанного масла.
3. Чтобы слить масло из кожуха цепной передачи, удалите крышку заливной горловины

и болт слива масла.

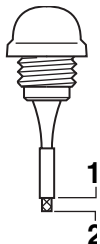
4. Установите болт слива масла цепной передачи, затем затяните его до номинального значения крутящего момента.

Крутящий момент затяжки:  
Болт слива масла цепной передачи:  
20 Н\*м (2,0 м\*кг-с, 14,5 фут\*-фунт-с)

5. Добавьте номинальное количество рекомендуемого масла.

Рекомендуемая марка масла цепной передачи:  
См. стр. 8-1.  
Количество масла:  
0,6-0,7 л (0,63-0,74 амер. кварты)  
(0,53-0,62 брит. кварты)

6. Насухо вытрите щуп, вставьте его в отверстие заливки масла (без завинчивания), затем выньте его, чтобы проверить уровень масла.



1. Отметка максимального уровня
2. Отметка минимального уровня

## ПРИМЕЧАНИЕ:

Уровень моторного масла должен находиться между отметками минимального и максимального уровня.

7. Если уровень моторного масла ниже отметки минимального уровня, добавьте достаточное количество масла рекомендуемой марки, чтобы поднять его до достижения надлежащего уровня масла.
8. Вставьте щуп в отверстие заливки масла, а затем затяните крышку заливной горловины.

## ОСТОРОЖНО :

Убедитесь в том, что в кожух цепного привода не попали посторонние предметы.

## Охлаждающая жидкость

Перед каждой поездкой проверяйте уровень охлаждающей жидкости. Кроме того, охлаждающую жидкость необходимо заменять через интервалы, указанные в таблице периодического технического обслуживания и смазывания.

## Чтобы проверить уровень охлаждающей жидкости

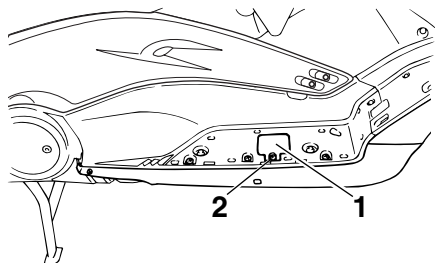
1. Расположите мотороллер на горизонтальной поверхности и установите его в вертикальное положение.

## ПРИМЕЧАНИЕ:

- Уровень охлаждающей жидкости должен проверяться при холодном двигателе, поскольку этот уровень изменяется вместе с изменением температуры двигателя.
- При проверке уровня охлаждающей жидкости убедитесь, что мотороллер установлен вертикально. Незначительный наклон в сторону может привести к неправильным показаниям.

# ПЕРИОДИЧЕСКИЕ ТЕХНИЧЕСКИЕ ОБСЛУЖИВАНИЯ И МЕЛКИЙ РЕМОНТ

2. Снимите крышку бачка охлаждающей жидкости путем удаления винта.

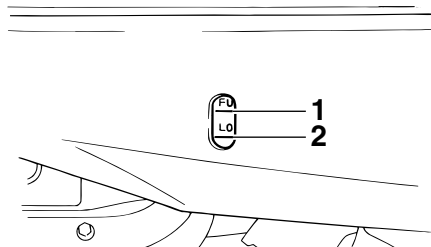


1. Крышка бачка охлаждающей жидкости
2. Винт

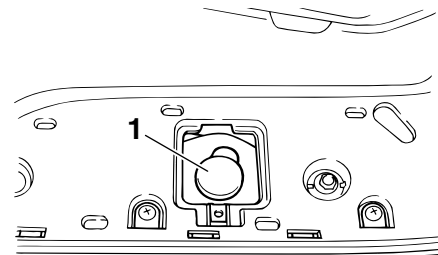
3. Проверьте уровень охлаждающей жидкости в бачке.

## ПРИМЕЧАНИЕ:

Уровень охлаждающей жидкости должен находиться между отметками минимального и максимального уровня.



1. Отметка максимального уровня
  2. Отметка минимального уровня
4. Если уровень охлаждающей жидкости находится на уровне или ниже отметки минимального уровня, откройте крышку бачка, добавьте охлаждающую жидкость до уровня отметки максимального уровня, и закройте крышку бачка.



1. Крышка бачка охлаждающей жидкости

Емкость бачка охлаждающей жидкости (при заполнении до отметки максимального уровня):  
0,35 л (0,37 амер. кварты)  
(0,31 брит. кварты)

ECA10470

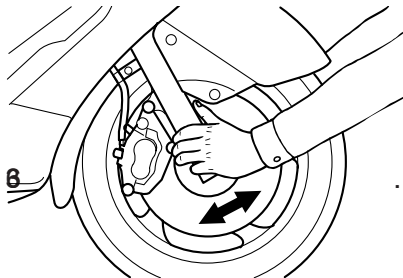
## ОСТОРОЖНО :

- Если нет охлаждающей жидкости, используйте дистиллированную воду или мягкую водопроводную. Никогда не пользуйтесь жесткой водой или соленой, так как это опасно для двигателя.

- Если вместо охлаждающей жидкости используется вода, замените ее как можно скорее, в противном случае двигатель будет недостаточно охлаждаться, и система охлаждения не будет защищена против мороза и коррозии.
- Если в охлаждающую жидкость добавлена вода, поручите дилеру фирмы “Ямаха” проверить содержание антифриза в жидкости по возможности скорее, в противном случае эффективность охлаждения будет снижена.

## ПРИМЕЧАНИЕ:

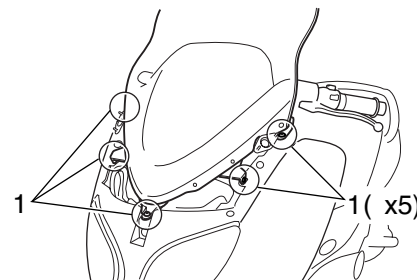
- Вентилятор радиатора автоматически включается или выключается в соответствии с температурой охлаждающей жидкости в радиаторе.
- В случае перегрева двигателя за дальнейшими указаниями обратитесь на стр. 6-



## Очистка воздушного фильтра

Очистка воздушного фильтра должна производиться через интервалы времени, указанные в таблице периодического технического обслуживания и смазки. При эксплуатации мотороллера в очень пыльных или влажных условиях производите очистку фильтра чаще.

1. Снимите дефлектор А. (См. стр. 6-6.)
2. Отвинтите винты и снимите ветровое стекло.



1. Винт

EWA10380

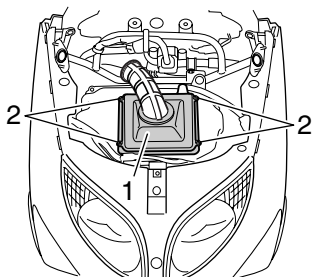
## **⚠ ПРЕДУПРЕЖДЕНИЕ**

Не пытайтесь снимать крышку радиатора, когда двигатель горячий.

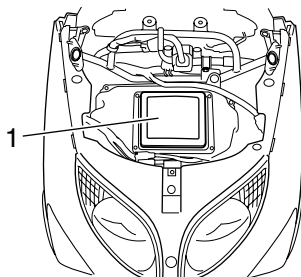
5. Установите крышку бачка охлаждающей жидкости путем установки винта.

# ПЕРИОДИЧЕСКИЕ ТЕХНИЧЕСКИЕ ОБСЛУЖИВАНИЯ И МЕЛКИЙ РЕМОНТ

3. Удалите крышку корпуса воздушного фильтра путем удаления винтов, затем выньте воздушный фильтрующий элемент.

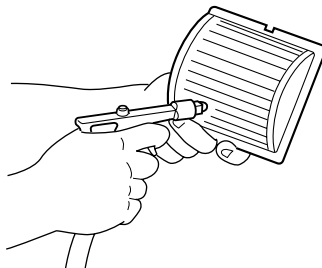


1. Крышка корпуса воздушного фильтра  
2. Винт



1. Воздушный фильтр

4. Слегка встряхните фильтрующий элемент, чтобы удалить наибольшую часть пыли и грязи, а затем продуйте остатки грязи сжатым воздухом, как показано на рисунке. Если фильтрующий элемент поврежден, замените его.



5. Вставьте воздушный фильтрующий элемент в корпус воздушного фильтра.

ECA10480

## ОСТОРОЖНО :

- Убедитесь в том, что фильтрующий элемент воздушного фильтра правильно установлен в корпусе.
- Не следует включать двигатель без установленного

фильтрующего элемента воздушного фильтра, в противном случае поршень(и) и/или цилиндр(ы) могут быстро выйти из строя.

6. Установите крышку корпуса воздушного фильтра путем установки винтов.
7. Установите ветровое стекло и дефлектор.

EAU33481

## Регулировка холостых оборотов двигателя

Следует проверять обороты двигателя на холостых оборотах и, если необходимо, регулировать их через интервалы времени, указанные в таблице периодического технического обслуживания и смазывания.

Перед регулировкой двигатель должен быть достаточно прогрет.

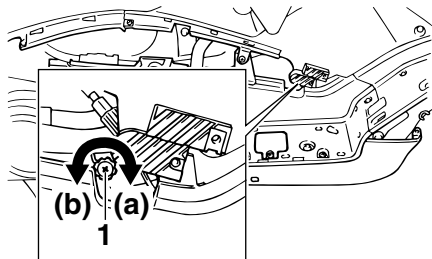
### ПРИМЕЧАНИЕ:

Двигатель прогрет, если он быстро реагирует на движение дроссельной заслонки.

6

1. Снимите панель В. (См. стр. 6-6.)
2. Проверьте скорость холостого хода двигателя, и при необходимости отрегулируйте ее путем вращения регулировочного винта. Для увеличения скорости холостого хода двигателя вращайте винт в направлении (а). Для снижения скорости холостого хода

двигателя вращайте винт в направлении (b).



1. Регулировочный винт холостого хода

Скорость холостого хода двигателя:  
1150-1250 об/мин

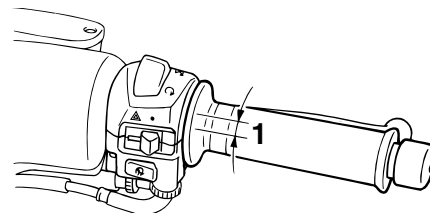
### ПРИМЕЧАНИЕ:

Если не удастся установить указанную скорость холостого хода двигателя описанным выше способом, обратитесь для настройки к дилеру фирмы “Ямаха”.

3. Установите панель.

EAU21380

## Регулировка свободного хода троса дроссельной заслонки



1. Свободный ход троса

Свободный ход троса дроссельной заслонки измеряется размером 3,0 – 5,0 мм. Периодически проверяйте свободный ход и, если необходимо, поручите дилеру фирмы “Ямаха” отрегулировать его.



EAU21400

## Регулировка зазора клапана

Зазор клапана изменяется с течением времени, что приводит к неправильной смеси воздуха-топлива и/или шуму двигателя. Чтобы этого не происходило, зазор клапан должен быть отрегулирован дилером фирмы "Ямаха" в интервалы времени, указанные в таблице периодического технического обслуживания и смазывания.

EAU33600

## Шины

Для достижения максимальных технических характеристик, срока службы и безопасности эксплуатации вашего мотороллера помните следующие моменты, относящиеся к шинам.

### Давление в шинах

Перед каждой поездкой необходимо проверять и при необходимости регулировать давление в шинах.

EWA10500

### **⚠ ПРЕДУПРЕЖДЕНИЕ**

- Давление в шинах проверяют и регулируют, когда они холодные (т.е. когда их температура равна температуре окружающей среды).
- Давление в шинах необходимо регулировать в соответствии со скоростью езды и общей массы водителя, пассажира, багажа и принадлежностей, одобренных для этой модели.

### Давление в шинах (измеренное при холодных шинах):

Суммарный вес 0-90 кг (0-198 фунтов):

Передняя:

225 кПа (33 фунт/кв.дюйм)  
(2,25 кг-с/см<sup>2</sup>)

Задняя:

250 кПа (36 фунт/кв.дюйм)  
(2,50 кг-с/см<sup>2</sup>)

Суммарный вес 90-190 кг (198-419 фунтов):

Передняя:

225 кПа (33 фунт/кв.дюйм)  
(2,25 кг-с/см<sup>2</sup>)

Задняя:

280 кПа (41 фунт/кв.дюйм)  
(2,80 кг-с/см<sup>2</sup>)

Максимальная нагрузка\*:

190 кг (491 фунтов)

\* Суммарный вес водителя, пассажира, груза и дополнительного оборудования

EWA11200

### **⚠ ПРЕДУПРЕЖДЕНИЕ**

Поскольку нагрузка оказывает очень большое воздействие на параметры управления, торможения

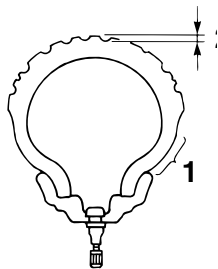
# ПЕРИОДИЧЕСКИЕ ТЕХНИЧЕСКИЕ ОБСЛУЖИВАНИЯ И МЕЛКИЙ РЕМОНТ

ния, технические характеристики и безопасность вашего мотороллера, вы обязаны помнить следующие меры предосторожности.

- **НИ В КОЕМ СЛУЧАЕ НЕ ДОПУСКАЙТЕ ПЕРЕГРУЗКИ МОТОРОЛЛЕРА!** Управление перегруженным мотороллером может привести к повреждению шин, потере управления или серьезным травмам. Убедитесь, что суммарный вес водителя, пассажира, груза и дополнительного оборудования не превышает указанной максимальной нагрузки мотороллера.
- Не перевозите длинномерные неплотно упакованные предметы, которые могут сместиться во время езды.
- Самые тяжелые предметы надежно закрепляйте ближе к середине мотороллера, и равномерно распределяйте нагрузку по обе стороны.
- Регулируйте давление в шинах в соответствии с нагрузкой.

- **Перед каждой поездкой проверяйте давление в шинах и их состояние.**

## Проверка шин



1. Боковая поверхность шины
2. Глубина рисунка протектора шины

Шины необходимо проверять перед каждой поездкой. Если глубина рисунка протектора по центру шины достигла установленного предела, если на шине имеются заусенцы или в ней содержатся осколки стекла, или растрескалась боковая поверхность, немедленно обратитесь к дилеру фирмы “Ямаха” для замены шины.

Минимальная глубина рисунка протектора (передняя и задняя шины):  
1,6 мм (0,06 дюйма)

## ПРИМЕЧАНИЕ:

Пределы глубины рисунка протектора в разных странах могут различаться. Всегда выполняйте требования местного законодательства.

## Информация о шинах

Данная модель оборудована бескамерными шинами.

### Передняя шина:

Размер:

120/70 R-14M/C55H

Производитель / модель:

DUNLOP/D252F

BRIDGESTONE/TH01F

### Задняя шина:

Размер:

160/60 R-15M/C67H

Производитель / модель:

DUNLOP/D252

BRIDGESTONE/TH01R

EWA10470

EAU21960

## ПРЕДУПРЕЖДЕНИЕ

- Обратитесь к дилеру фирмы “Ямаха”, чтобы специалисты заменили изношенные шины. Езда на мотоцикле с изношенными шинами не только незаконна, но также увеличивает неустойчивость мотоцикла во время езды, что может привести к потере управляемости.
- Замену всех дисков и частей, относящихся к тормозам, включая и шины, должны производить специалисты дилера фирмы “Ямаха”, у которых есть необходимые профессиональные знания и опыт.

## Литые колеса (диски)

Чтобы увеличить работоспособность, долговечность и безопасность эксплуатации вашего мотоцикла, примите к сведению следующую информацию относительно указанных дисков (колес).

- Перед каждой поездкой необходимо осматривать внутренние боковые поверхности обода диска на наличие трещин, изломов или деформаций. Если вы обнаружите какое-либо повреждение, обращайтесь к дилеру фирмы “Ямаха”, чтобы заменить диск. Не пытайтесь проводить даже небольшой ремонт диска. Деформированный диск или с трещинами должен быть заменен.
- Колесо необходимо сбалансировать, если шина или диск были заменены. Несбалансированное колесо приведет к ухудшению эксплуатацион-

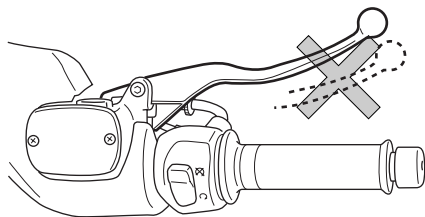
ных характеристик машины, управляемости машины и сокращению срока службы шины.

- После смены шины вначале ездите на умеренных скоростях, так как поверхность шины должна немного «обкататься» для того, чтобы проявить свои оптимальные характеристики.

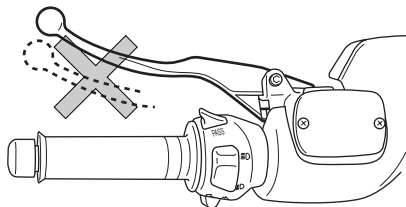
## Люфт рычага переднего и заднего тормоза

### Передний тормоз

EAU33451



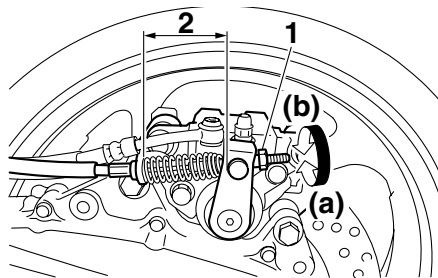
### Задний тормоз



Концы тормозных рычагов не должны иметь люфта. При наличии люфта обратитесь к дилеру фирмы “Ямаха” для проверки тормозной системы.

## Регулировка троса стояночного тормоза

EAU33472



1. Регулировочная гайка
2. Длина троса стояночного тормоза

Если стояночный тормоз не удерживает должным образом, может потребоваться его регулировка. Когда стояночный тормоз не используется, длина троса стояночного тормоза на суппорте заднего тормоза должна составлять от 46 мм до 48 мм (от 1,81 до 1,98 дюйма). Периодически проверяйте длину троса стояночного тормоза, и при необходимости регулируйте ее следующим образом. Для увеличения длины троса

стояночного тормоза вращайте регулировочную гайку на суппорте заднего тормоза в направлении (а). Для уменьшения длины троса стояночного тормоза вращайте регулировочную гайку в направлении (b).

EWA10650

### **⚠ ПРЕДУПРЕЖДЕНИЕ**

Если описанным выше способом не удастся произвести надлежащую регулировку, обратитесь для регулировки к дилеру фирмы “Ямаха”.

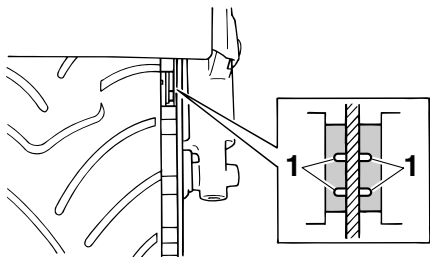
## Проверка передних и задних тормозных накладок

EAU22390

Проверяйте передние и задние тормозные накладки на износ в интервалы времени, указанные в таблице периодического технического обслуживания и смазывания.

## Передние тормозные колодки

EAU22430



1. Канавка индикации износа тормозной колодки

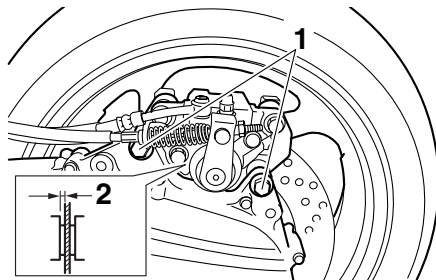
Каждая передняя тормозная колодка имеет канавки индикации износа, которые позволяют проверить износ тормозной колодки без необходимости разборки тормоза. Для проверки износа тормозной колодки проверьте канав-

ки индикации износа. Если тормозная колодка износилась до уровня, когда канавки индикации почти исчезли, обратитесь к дилеру фирмы “Ямаха” для замены комплекта тормозных колодок.

EAU22492

## Задние тормозные колодки

1. Отвинтите болты и снимите суппорт заднего тормоза.



1. Болт
2. Толщина тормозной накладки

2. Проверьте каждую заднюю тормозную колодку на повреждение и измерьте толщину тормозной накладки. Если тормозная колодка повреждена или толщина накладки

меньше 0,8 мм (0,03 дюйма), обратитесь к дилеру фирмы “Ямаха” для замены комплекта тормозных колодок.

3. Установите суппорт заднего тормоза, установите болты, затем затяните их до номинального значения крутящего момента.

Крутящий момент затяжки:  
Болт суппорта тормоза:  
40 Н\*м (4,0 м\*кг-с, 28,9 фут\*-фунт-с)

ECA12821

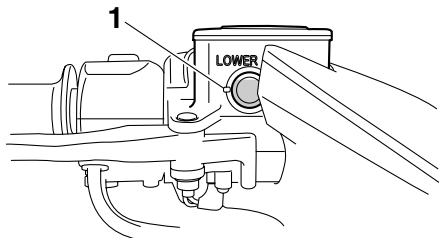
## ОСТОРОЖНО :

После снятия суппорта тормоза не нажимайте на задний или стояночный тормоз, иначе может быть выдавлен цилиндр суппорта тормоза.

EAU22580

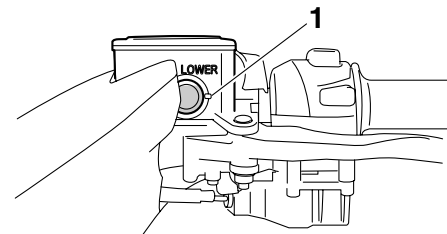
## Проверка уровня жидкости в тормозах

### Передний тормоз



1. Отметка минимального уровня

### Задний тормоз



1. Отметка минимального уровня

Недостаточное количество жидкости может привести к проникновению воздуха в систему тор-

мозов, что повлечет снижение эффективности их работы.

Перед поездкой проверяйте, находится ли жидкость выше отметки минимального уровня, и доливайте жидкость, если необходимо. Снижение уровня тормозной жидкости может свидетельствовать об износе тормозных накладок и/или наличии утечек в системе тормозов. Если уровень тормозной жидкости низкий, обязательно проверьте, не изношены ли тормозные накладки и нет ли утечек в тормозной системе.

Соблюдайте следующие меры предосторожности:

- При проверке уровня жидкости верхняя плоскость бачка системы тормозов или сцепления должна быть горизонтальной.
- Используйте только рекомендуемую тормозную жидкость, в противном случае резиновые уплотнения могут потерять свои свойства, что ведет к утечкам тормозной жидкости и ухудшению эффективно-

сти работы тормозов.

**Рекомендуемая тормозная жидкость:**  
DOT 4

- Доливайте ту же самую тормозную жидкость. Смешивание разных жидкостей может вести к нежелательным химическим реакциям и к снижению эффективности работы тормозов.
- Следите за тем, чтобы во время пополнения в бачок тормозов не попала вода. Вода существенно понижает точку кипения тормозной жидкости, что может вести к образованию паровых пробок
- Тормозная жидкость может разъесть окрашенные поверхности и пластиковые детали. Немедленно вытирайте всю пролитую тормозную жидкость
- По мере износа тормозных накладок происходит естественное постепенное пониже-

ние уровня тормозной жидкости. Однако если произошло резкое снижение уровня жидкости, поручите дилеру фирмы “Ямаха” установить причину.

EAU22730

## **Замена тормозной жидкости**

Поручайте дилеру фирмы “Ямаха” заменять жидкость в приводах тормозов через интервалы времени, указанные в ПРИМЕЧАНИИ к таблице периодического технического обслуживания и смазывания. Кроме того, заменяйте манжеты главных цилиндров тормозов и тормозных скоб, а также шланги тормозов через указанные ниже интервалы времени или при обнаружении их повреждений или утечек.

- Манжеты: Заменяйте каждые два года.
- Шланги тормозов: Заменяйте каждые четыре года.

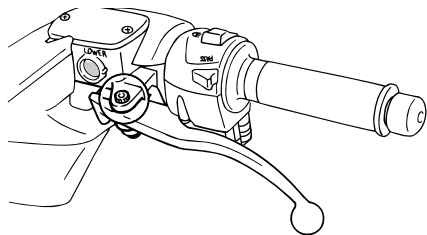
EAU23110

## **Проверка и смазка дроссельной заслонки и троса**

Перед каждой поездкой проверьте работу дроссельной заслонки. Кроме этого, трос необходимо смазывать или заменять в интервалы времени, указанные в таблице периодического технического обслуживания.

EAU23170

## Смазывание рычагов переднего и заднего тормоза

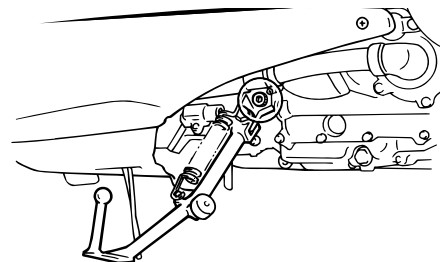
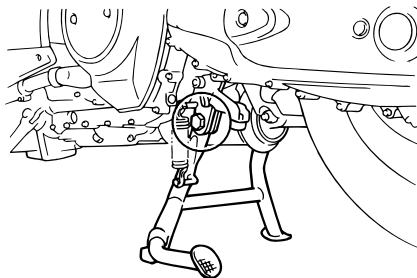


Оси шарниров рычагов переднего и заднего тормоза должны смазываться через интервалы времени, указанные в таблице периодического технического обслуживания и смазки.

Рекомендуемая смазка:  
Консистентная смазка на основе литиевого мыла (универсальная смазка).

EAU23210

## Проверка и смазка центральной и боковой подставок



Перед каждой поездкой проверьте работу центральной и боковой подставок и при необходимости смазывайте шарниры и со-

прикасающиеся металлические поверхности.

EWA10740

### **⚠ ПРЕДУПРЕЖДЕНИЕ**

Если центральная и боковая подставки не двигаются плавно, обратитесь к дилеру фирмы "Ямаха", чтобы специалисты проверили их или заменили.

Рекомендуемая смазка:  
Солидол (универсальная густая смазка)



EAU23271

## Проверка передней вилки

Состояние и работу передней вилки необходимо проверять в интервалы времени, указанные в таблице периодического технического обслуживания и смазывания.

### Чтобы проверить состояние

EWA10750

#### **⚠ ПРЕДУПРЕЖДЕНИЕ**

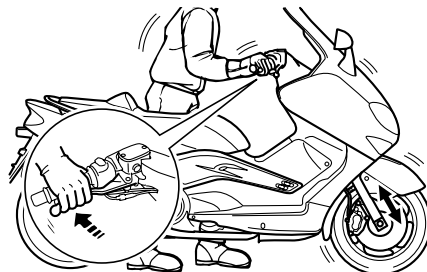
Обеспечьте надежную опору мотоциклу, чтобы исключить возможность его падения.

Проверьте внутренние трубы на наличие трещин, повреждений и утечки масла.

### Чтобы проверить работу

1. Установите мотоцикл на ровную поверхность, чтобы он находился в вертикальном положении.

2. Включив передний тормоз, жестко нажмите вниз на рулевые рычаги несколько раз, чтобы проверить, плавно ли сжимается и восстанавливается передняя вилка.



ECA10590

#### **ОСТОРОЖНО :**

Если обнаружена какая-либо поломка или передняя вилка не работает плавно, обратитесь к дилеру фирмы “Ямаха”, чтобы специалисты проверили ее или заменили.

EAU23280

## Проверка управления направлением движения

Изношенные или свободно вращающиеся подшипники представляют опасность. Поэтому работу управления направлением движения следует проверять в интервалы времени, указанные в таблице периодического технического обслуживания и смазывания.

1. Поставьте подставку под двигатель, чтобы поднять переднее колесо от поверхности.

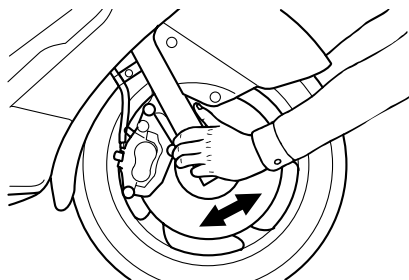
EWA10750

#### **⚠ ПРЕДУПРЕЖДЕНИЕ**

Обеспечьте надежную опору мотоциклу, чтобы исключить возможность его падения.

2. Держите нижние концы стоек передней вилки и попробуйте подвигать их вперед и назад. Если чувствуется свободный ход, обратитесь к дилеру фирмы “Ямаха”, чтобы специалисты проверили ее или отремонтировали управление.

EAU23290



## Проверка подшипников колес

Подшипники переднего и заднего колес проверяйте в интервалы времени, указанные в таблице периодического технического обслуживания и смазывания. Если в ступице колеса наблюдается люфт или если колесо туго проворачивается, обратитесь к дилеру фирмы “Ямаха”, чтобы специалисты проверили подшипники колес.

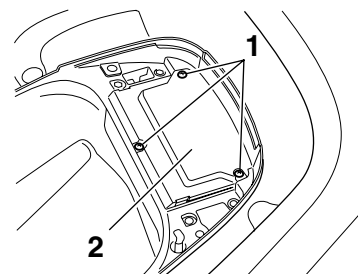
EAU23411

## Аккумуляторная батарея

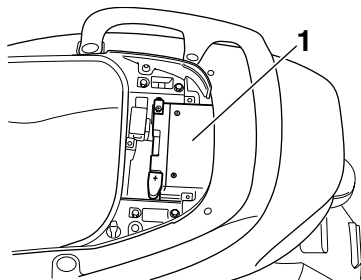
Данная модель оборудована аккумуляторной батареей закрытого типа (MF), которая не требует какого-либо технического обслуживания. Нет необходимости проверять уровень электролита или добавлять дистиллированную воду.

### Для доступа к аккумуляторной батарее

1. Откройте сидение. (См. стр. 3-16.)
2. Отвинтите винты и снимите крышку аккумуляторной батареи.



1. Винт
2. Крышка аккумуляторной батареи



1. Аккумуляторная батарея

## Для заряда аккумуляторной батареи

Если кажется, что аккумуляторная батарея разряжена, как можно быстрее обратитесь к дилеру фирмы «Ямаха» для ее зарядки. Помните, что аккумуляторная батарея разряжается быстрее в случае, если мотороллер оборудован дополнительным электрооборудованием.

EWA10760

## **⚠ ПРЕДУПРЕЖДЕНИЕ**

- Электролит ядовит и представляет опасность, поскольку содержит в себе серную кислоту, которая может вы-

звать сильные ожоги. Избегайте малейшего попадания электролита на кожу, в глаза или на одежду, и всегда обязательно защищайте глаза при работах рядом с аккумуляторными батареями. В случае контакта с электролитом руководствуйтесь следующими указаниями ПЕРВОЙ ПОМОЩИ.

- **ПРИ ПОПАДАНИИ НА КОЖУ:** Промойте большим количеством воды.
- **ПРИ ПОПАДАНИИ ВНУТРЬ:** Выпейте большое количество воды или молока и немедленно вызовите врача.
- **ПРИ ПОПАДАНИИ В ГЛАЗА:** Промойте водой в течение 15 минут и срочно обратитесь за медицинской помощью.
- Аккумуляторные батареи выделяют взрывоопасный водород! Поэтому держите источники искр, огня, сигареты

и т.п. подальше от аккумуляторной батареи, а при зарядке ее в закрытом помещении обеспечьте необходимую вентиляцию.

- **ДЕРЖИТЕ АККУМУЛЯТОРНЫЕ БАТАРЕИ В НЕДОСЯГАЕМОМ ДЛЯ ДЕТЕЙ МЕСТЕ.**

## Порядок хранения аккумуляторной батареи

1. Если мотороллер не будет использоваться в течение более чем месяца, выньте аккумуляторную батарею, полностью зарядите ее и поместите в холодное сухое место.
2. Если аккумуляторная батарея будет храниться в течение более двух месяцев, проверяйте ее не реже одного раза в месяц, и при необходимости полностью заряжайте.
3. Полностью зарядите аккумуляторную батарею перед установкой ее в мотороллер.
4. После установки убедитесь, что провода аккумуляторной батареи подсоединены к ее

клеммам надлежащим образом.

ECA10630

EAU23513

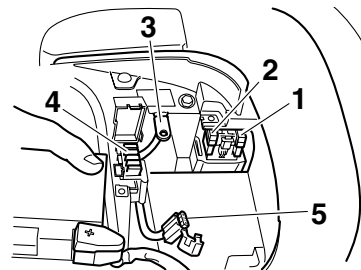
## ОСТОРОЖНО :

- Храните аккумулятор в заряженном состоянии. Хранение аккумулятора в разряженном состоянии приведет к его полной неисправности.
- Чтобы зарядить аккумулятор с внутренней компенсацией (MF), требуется специальное зарядное устройство (с постоянным напряжением). Использование обычного зарядного устройства для аккумуляторов может испортить аккумулятор. Если у вас нет зарядного устройства для аккумулятора с внутренней компенсацией, обратитесь к дилеру фирмы "Ямаха", чтобы специалисты зарядили аккумулятор.

## Замена плавких предохранителей

Блок основных плавких предохранителей расположен рядом с аккумуляторной батареей, и для доступа к нему следует поступить следующим образом:

1. Откройте сидение. (См. стр. 3-16.)
2. Снимите крышку аккумуляторной батареи. (См. стр. 6-30.)
3. Отсоедините отрицательную клемму аккумуляторной батареи, и затем поднимите аккумуляторную батарею, как показано на рисунке.



1. Основной предохранитель
2. Запасной основной предохранитель
3. Отрицательный провод аккумуляторной батареи
4. Блок плавких предохранителей
5. Предохранитель стояночного света.

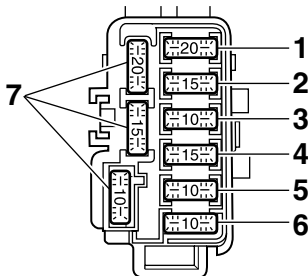
Блок плавких предохранителей, в котором находятся предохранители отдельных электрических цепей, расположен под крышкой аккумуляторной батареи, и для доступа к нему следует поступить следующим образом.

1. Откройте сидение. (См. стр. 3-16.)
2. Снимите крышку аккумуляторной батареи.

# ПЕРИОДИЧЕСКИЕ ТЕХНИЧЕСКИЕ ОБСЛУЖИВАНИЯ И МЕЛКИЙ РЕМОНТ

Если плавкий предохранитель перегорел, для замены его следует поступить следующим образом.

1. Поверните ключ в положение "OFF" (Выкл.) и выключите соответствующую электрическую цепь.
2. Выньте сгоревший предохранитель, и установите новый плавкий предохранитель на номинальное значение тока.



1. Предохранитель сигнальной системы
2. Предохранитель фары
3. Предохранитель системы зажигания
4. Предохранитель вентилятора радиатора
5. Предохранитель система впрыска топлива с электронным управлением
6. Резервный плавкий предохранитель (для одометра и часов)
7. Запасной предохранитель

Номиналы предохранителей:  
Основной предохранитель:  
30,0 ампер  
Предохранитель фары:  
15,0 ампер  
Предохранитель сигнальной системы:  
20,0 ампер  
Предохранитель системы зажигания:  
10,0 ампер  
Предохранитель стоячного света:  
10,0 ампер  
Предохранитель вентилятора радиатора:  
15,0 ампер  
Предохранитель системы впрыска топлива с электронным управлением:  
10,0 ампер  
Резервный предохранитель:  
10,0 ампер

ECA10640

## ОСТОРОЖНО :

Не используйте предохранители с большей амперной нагрузкой, чем рекомендовано, во избежание

серьезных повреждений электрической системы и возможного пожара.

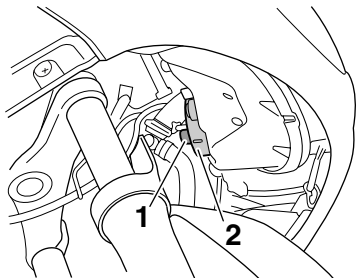
3. Установите ключ в положение "ON" ("ВКЛЮЧЕНО"), включите соответствующую электрическую цепь и проверьте, работает ли данное устройство.
4. Если предохранитель сразу же перегорает, обратитесь к дилеру фирмы "Ямаха" для проверки электрической системы.

EAU23760

## Замена лампы фары

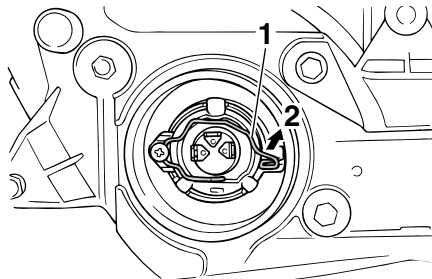
Данная модель оборудована фарой с кварцевой лампой. Если лампа фары перегорела, замените ее следующим образом:

1. Отсоедините контакт фары, затем снимите крышку лампы.



1. Контакт фары
2. Крышка лампы фары

2. Отстегните держатель лампы фары и выньте неисправную лампу.



1. Держатель лампы фары
2. Направление отстегивания держателя

EWA10790

### **⚠ ПРЕДУПРЕЖДЕНИЕ**

Лампы фар сильно нагреваются. Поэтому не держите легко воспламеняющиеся предметы вблизи горячей лампы фары и не касайтесь ее до полного остывания.

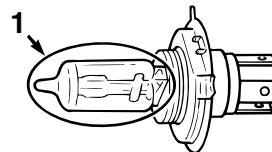
3. Установите новую лампу фары, и закрепите ее держателем лампы.

ECA10660

### **ОСТОРОЖНО :**

Не прикасайтесь к колбе лампы фары, чтобы на нее не попало масло, иначе прозрачность стекла,

яркость лампы и срок ее службы значительно сократятся. Тщательно удалите все загрязнения и отпечатки пальцев с лампы с помощью ткани, смоченной спиртом или иным растворителем.



1. Не прикасайтесь к стеклянным частям лампы.
4. Установите крышку лампы фары, и подключите контакт.
5. При необходимости обратитесь к дилеру фирмы «Ямаха» для настройки луча фары.

EAU25880

## Поиск и устранение неисправностей

Несмотря на то, что машины «Ямаха» подвергаются перед отправкой с завода-изготовителя всесторонней проверке, в процессе эксплуатации могут возникнуть проблемы. Любые проблемы с топливом, компрессией или системой зажигания могут затруднить запуск двигателя и потерю мощности.

Последующие разделы по поиску и устранению неисправностей предлагают быстрые и простые методы для самостоятельной проверки этих крайне важных систем. Однако, если ваш мотороллер требует какого-либо ремонта, доставьте его дилеру фирмы «Ямаха», квалифицированные специалисты которого имеют необходимые инструменты, опыт и технологию надлежащего обслуживания мотороллера.

Пользуйтесь только взаимозаменяемыми деталями производства фирмы «Ямаха». Похожие детали могут выглядеть как детали производства фирмы «Ямаха», но часто они имеют только внешнее сходство, отличаются коротким временем эксплуатации и могут привести к дорогостоящим ремонтным затратам.

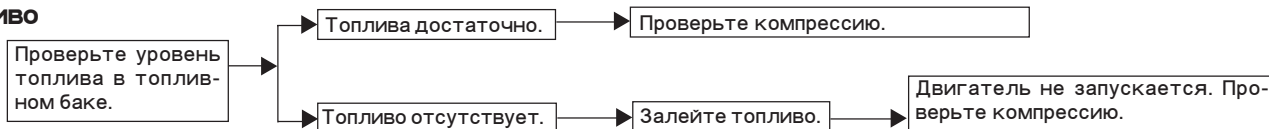
## Карты поиска и устранения неисправностей

### Проблемы с запуском или ухудшение эксплуатационных качеств двигателя

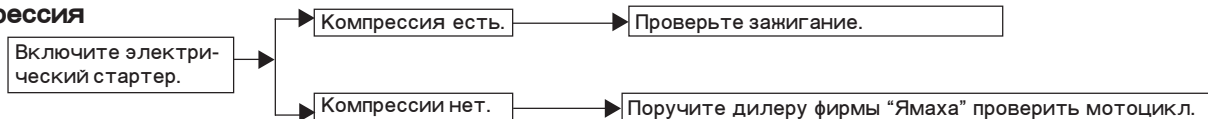
#### **⚠ ПРЕДУПРЕЖДЕНИЕ**

Не приближайтесь к мотоциклу с источниками открытого пламени и не курите во время проверки или работы с топливной системой.

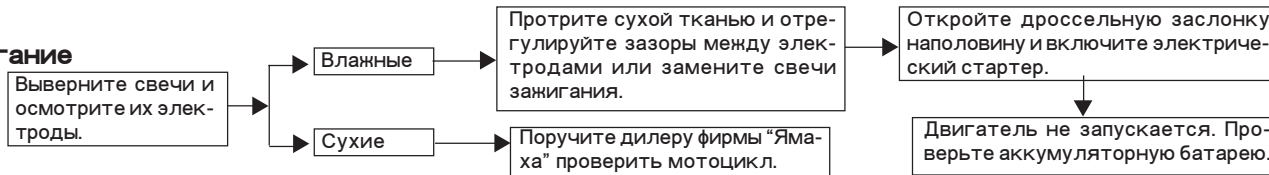
#### 1. Топливо



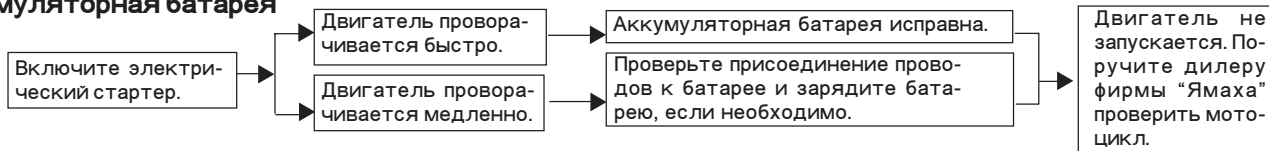
#### 2. Компрессия



#### 3. Зажигание



#### 4. Аккумуляторная батарея





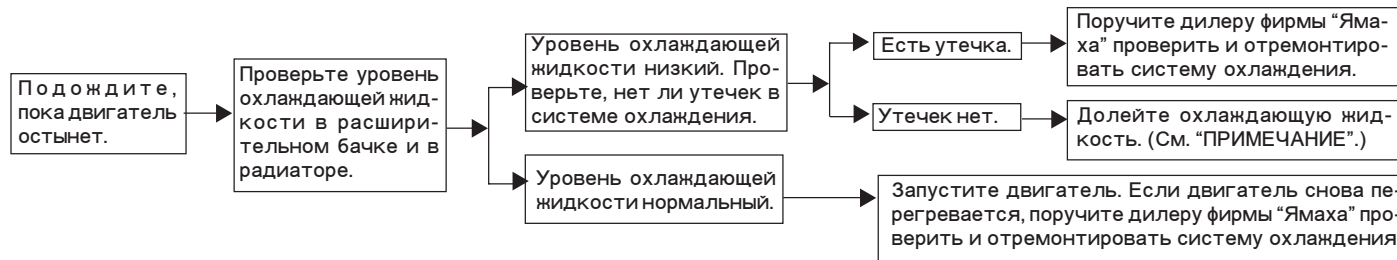
# ПЕРИОДИЧЕСКИЕ ТЕХНИЧЕСКИЕ ОБСЛУЖИВАНИЯ И МЕЛКИЙ РЕМОНТ

Двигатель перегревается

EWA10400

## ⚠ ПРЕДУПРЕЖДЕНИЕ

- Не снимайте крышку радиатора, пока двигатель и радиатор горячие. Перегретая жидкость и пар могут вырваться под давлением, что ведет к серьезным травмам. Подождите, пока двигатель остынет.
- После отворачивания болта крепления крышки радиатора положите кусок толстой ткани, например, полотенце, на крышку радиатора, а затем медленно поверните ее против часовой стрелки до углубления для того, чтобы сбросить остаточное давление. Когда свистящий звук прекратится, нажмите на крышку и, повернув ее против часовой стрелки, снимите крышку.



## ПРИМЕЧАНИЕ:

Если у Вас нет специальной охлаждающей жидкости, вместо нее можно временно использовать водопроводную воду при условии, что она будет заменена на рекомендованную охлаждающую жидкость при первой возможности.



EAU26100

## Уход за транспортным средством

Открытая конструкция мотороллера, несмотря на свою технологическую привлекательность, значительно более уязвима агрессивным воздействиям. Ржавчина и коррозия могут проявляться даже при использовании высококачественных компонентов. Ржавая выхлопная труба может остаться незамеченной на автомобиле, однако резко выделяется на внешнем виде мотороллера. Частое и надлежащее обслуживание не только соответствует требованиям гарантийных обязательств, но также и сохраняет хороший вид мотороллера, увеличивает срок его службы и улучшает технические характеристики.

### Подготовка к мытью

1. После охлаждения двигателя закройте выпускной патрубок глушителя полиэтиленовым пакетом.
2. Убедитесь, что все колпачки и кожухи, равно как и элек-

трические контакты и провода, включая колпачок свечи зажигания, установлены плотно.

3. Удалите очень стойкие загрязнения, например пригоревшее масло на картере, с помощью обезжиривающего средства и щетки, но никогда не используйте такие средства для уплотнений, прокладок и осей колес. Всегда смывайте грязь и обезжиривающие составы водой.

### Мытье

ECA10780

#### **ОСТОРОЖНО :** \_\_\_\_\_

- Избегайте использования моющих составов с высокой кислотностью для колес, особенно для колес со спицами. Если такие составы используются для устранения трудноудаляемых загрязнений, не оставляйте моющий состав на обработанном участке на большее время, чем это требуется инструкцией. Кроме того, тщательно промойте

водой обработанное место, немедленно насухо вытрите его и нанесите аэрозоль для защиты от коррозии.

- Неправильная очистка может повредить ветровое стекло, дефлекторы, панели и другие пластмассовые детали. Для очистки пластмассы используйте только мягкую и чистую ткань или губку, с мягкими моющими составами и водой.
- Не применяйте для пластмассовых деталей какие-либо сильнодействующие химические средства. Следите за тем, чтобы не использовались ткань или губки, находившиеся в контакте с сильными или абразивными чистящими средствами, растворителями или разбавителями, топливом (бензином), средствами для удаления ржавчины или ингибиторами, тормозной жидкостью, антифризом или электролитом.

# УХОД ЗА МОТОЦИКЛОМ И ЕГО ХРАНЕНИЕ

- Не используйте в перечисленных ниже местах моющие аппараты высокого давления или пароструйные аппараты, поскольку они могут вызвать проникновение воды и разрушение следующих элементов: уплотнители (колес и подшипников балансира, вилки и тормозов), электрические узлы (контакты, соединительные провода, измерительные приборы, выключатели и осветительное оборудование), всасывающие трубы и вентиляционные каналы.
- Для мотороллеров, оборудованных ветровым стеклом: Не используйте сильнодействующие чистящие средства или жесткие губки, так как они приведут к появлению матовой поверхности или царапин. Некоторые чистящие составы для пластмассы могут оставить царапины на ветровом стекле. Проверьте средство на небольшой скрытой части ветрового стекла,

чтобы убедиться, что оно не оставляет следов. Если ветровое стекло поцарапано, после мытья воспользуйтесь мелкодисперсной полировальной пастой.

После нормальной эксплуатации  
Удалите грязь посредством теплой воды, мягкого моющего состава и мягкой губки, затем тщательно промойте чистой водой. Для труднодоступных мест воспользуйтесь зубной щеткой или ершиком. Стойкие загрязнения и следы от насекомых будут удаляться значительно легче, если перед мытьем на несколько минут поверхность покрыть мокрой тканью.

После поездки в дождь, рядом с морем или по посыпанным солью дорогам

Поскольку морская соль или соль для посыпки дорог в зимнее время в сочетании с водой обладают очень высокой коррозионной способностью, после каждой поездки под дождем, рядом с мо-

рем или по посыпанным солью дорогам выполните следующие действия

**ПРИМЕЧАНИЕ:** \_\_\_\_\_

Соль для посыпки дорог в зимнее время может хорошо сохраниться до весны.

1. После остывания двигателя промойте мотороллер холодной водой с мягким моющим средством.

ECA10790

**ОСТОРОЖНО :** \_\_\_\_\_

Не используйте теплую воду, поскольку она увеличивает коррозионное воздействие соли.

2. Для предотвращения коррозии нанесите аэрозоль для защиты от коррозии на все металлические поверхности, включая хромированные и никелированные.

**После мытья**

1. Протрите мотороллер сухой замшей или впитывающей тканью.

2. Отполируйте до блеска хромированные, алюминиевые части и детали из нержавеющей стали, включая выхлопную систему. (Тщательной полировкой можно устранить даже термическое обесцвечивание нержавеющей стали выхлопной системы.)
3. Для предотвращения коррозии рекомендуется нанести аэрозоль для защиты от коррозии на все металлические поверхности, включая хромированные и никелированные.
4. Используйте распыленное масло как универсальное чистящее средство для удаления каких-либо оставшихся загрязнений.
5. Подкрасьте незначительные повреждения окраски, вызванные камнями и т.п.
6. Все окрашенные поверхности обработайте воском.
7. Перед тем, как убирать или закрывать мотороллер, дайте ему полностью высохнуть.

EWA10940

## **⚠ ПРЕДУПРЕЖДЕНИЕ**

- Убедитесь, что на тормозах или шинах нет масла или воска. При необходимости произведите очистку тормозных дисков и тормозных накладок посредством обычного очистителя тормозного диска или ацетона, и промойте шины теплой водой и мягким моющим средством.
- Перед эксплуатацией мотороллера проверьте эффективность торможения и поведение на повороте.

ECA10800

## **ОСТОРОЖНО :**

- Не наносите инсектицидное масло и воск в больших количествах, излишки обязательно смывайте.
- Никогда не применяйте инсектицидное масло или воск на резиновые или пластмассовые детали, их обрабатывают обычными средствами ухода.

- Избегайте использования чистящих составов, содержащих абразивы, так как они стирают краску.

## **ПРИМЕЧАНИЕ:**

Проконсультируйтесь с дилером фирмы “Ямаха” относительно того, какую продукцию использовать.

# УХОД ЗА МОТОЦИКЛОМ И ЕГО ХРАНЕНИЕ

## Хранение

### Кратковременное

Всегда храните ваш мотороллер в холодном сухом месте и при необходимости для защиты от пыли применяйте пропускающую воздух ткань.

EAU26310

ECA10820

### ОСТОРОЖНО :

- Хранение мотороллера в помещениях со слабой вентиляцией или накрывание его брезентом, пока он еще не высох, допускают попадание воды и приводят к коррозии.
- Для предотвращения коррозии избегайте влажных подвалов, загонов для скота (из-за наличия аммиака) и мест, где хранятся агрессивные химикаты.

### Долговременное

Перед хранением вашего мотороллера в течение нескольких месяцев:

1. Следуйте всем указаниям раздела “Технический уход” этой главы.

2. Слейте поплавковую камеру карбюратора путем ослабления сливного болта; это предотвратит образование отложений топлива. Залейте слитое топливо в топливный бак.
3. Заполните топливный бак и добавьте стабилизатор топлива (при наличии) для предотвращения ржавления топливного бака и ухудшения качества топлива.
4. Выполните следующие шаги для защиты от коррозии цилиндров, поршневых колец и т.п.
  - a. Снимите колпачки свечей зажигания и свечи зажигания.
  - b. Залейте по полной чайной ложке моторного масла в отверстия свечей зажигания.
  - c. Установите колпачки свечей зажигания на свечи зажигания, а затем положите свечи зажигания на головку цилиндра так, чтобы электроды были заземле-

ны. (Это ограничит искрение во время следующего шага.)

- d. Посредством стартера несколько раз проверните двигатель. (Таким образом стенки цилиндров будут покрыты маслом.)
- e. Снимите колпачки свечей зажигания со свечей зажигания, затем установите свечи зажигания и колпачки свечей зажигания.

EWA10950

### ПРЕДУПРЕЖДЕНИЕ

Чтобы не допустить травмы от искрения проверьте заземление электродов свечей зажигания, когда будете запускать двигатель.

5. Смажьте все тросы управления и все оси шарниров рычагов и педалей, как и оси боковой / центральной опоры.
6. Проверьте и при необходимости отрегулируйте давление шин, затем поднимите мотороллер так, чтобы оба его

колеса были над землей. В качестве альтернативы, ежемесячно немного поворачивайте колеса, чтобы предотвратить шины от порчи в одной точке.

7. Закройте выпускной патрубков глушителя полиэтиленовым пакетом для предотвращения попадания влаги.
8. Извлеките аккумуляторную батарею и зарядите ее. Храните аккумуляторную батарею в холодном сухом месте и заряжайте раз в месяц. Не храните аккумуляторную батарею в слишком холодном или теплом месте [при температуре ниже 0 °C (30 °F) или выше 30 °C (90 °F)]. Для дополнительной информации по хранению аккумуляторной батареи см. стр. 6-30.

**ПРИМЕЧАНИЕ:** \_\_\_\_\_

Перед долгосрочным хранением мотороллера выполните все необходимые ремонтные работы.

---

EAU26333

## Размеры:

- Габаритная длина:  
2235 мм (88,0 дюйма)
- Габаритная ширина:  
775 мм (30,5 дюйма)
- Габаритная высота:  
1410 мм (55,5 дюйма)
- Высота сидения:  
795 мм (31,3 дюйма)
- Колесная база:  
1575 мм (62,0 дюйма)
- Дорожный просвет:  
130 мм (5,12 дюйма)
- Минимальный радиус разворота:  
2 800 мм (110,2 дюйма)

## Масса:

- В снаряженном состоянии:  
225,0 кг (496 фунтов)

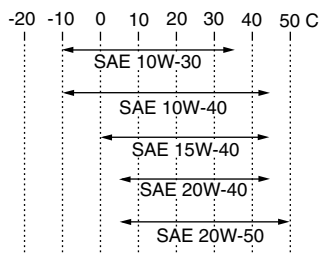
## Двигатель:

- Тип двигателя:  
Четырехтактный с жидкостным охлаждением, DOHC.
- Компоновка цилиндров:  
Параллельная 2-цилиндровая с передним наклоном
- Объем:  
499,0 см<sup>3</sup> (30,45 кубич. дюйма)
- Диаметр x ход поршня:  
66,0 x 73,0 мм (2,60 x 2,87 дюйма)
- Степень сжатия:  
11,00:1
- Система запуска:  
Электрический стартер
- Система смазки:  
Сухой поддон

## Моторное масло:

Тип:

SAE10W30 или SAE10W40



Рекомендуемый сорт моторного масла:

Тип SE, SF, SG или выше по классификации Американского нефтяного института (API)

## Объем моторного масла:

- Без замены масляного фильтрующего элемента:  
2,80 л (2,96 амер. кварты)  
(2,46 брит. кварты)
- С заменой масляного фильтрующего элемента:  
2,90 л (3,07 амер. кварты)  
(2,55 брит. кварты)

## Масло цепной передачи

Тип:

Трансмиссионное масло для гипоидных коробок передач GL-4 SAE 80 API

Количество:

0,6-0,7 л (0,63-0,74 амер. кварты)  
(0,53-0,62 брит. кварты)

## Система охлаждения:

Емкость бачка охлаждающей жидкости (при заполнении до отметки максимального уровня):

0,35 л (0,37 амер. кварты)  
(0,31 брит. кварты)

Объем радиатора (включая все компоненты):

1,50 л (1,59 амер. кварты)  
(1,32 брит. кварты)

## Воздушный фильтр:

Элемент воздушного фильтра:  
Сухой элемент

## Топливо:

Рекомендованные сорта топлива:

Только неэтилированный бензин с октановым числом не менее 82

Емкость топливного бака:  
14,0 л (3,70 амер. галлона)  
(3,08 брит. галлона)

## Система впрыска топлива с электронным управлением:

Фирма-изготовитель:

AISAN

Модель:

1100-87B60/1100-87B70

## Свечи зажигания:

Фирма-изготовитель / модель:

NGK/CR7E

Зазор свечи зажигания:

0,7-0,8 мм (0,028-0,031 дюйма)

## Сцепление:

Тип сцепления:

Влажное многодисковое автоматическое



## Трансмиссия:

Система понижения первичной передачи :

Прямозубая цилиндрическая зубчатая передача / косозубая цилиндрическая зубчатая передача

Коэффициент понижения первичной передачи

52/32 x 36/22 (2,659)

Система понижения вторичной передачи:

Приводная цепь

Коэффициент понижения вторичной передачи:

41/25x40/29(2,262)

Тип трансмиссии:

автоматическая клиноременная

Принцип работы:

Центробежная автоматическая.

## Шасси:

Тип рамы:

Ромбовидная

Угол продольного наклона:

28,0°

След:

95,0 мм (3,74 дюйма)

## Передняя шина:

Тип:

Бескамерная

Размер:

120/70R-14M/C 55H

Фирма-изготовитель / модель:  
DUNLOP/D252F

Фирма-изготовитель / модель:  
BRIDGESTONE/TH01F

## Задняя шина:

Тип:

Бескамерная

Размер:

160/60R-15M/C 67H

Фирма-изготовитель / модель:  
DUNLOP/D252

Фирма-изготовитель / модель:  
BRIDGESTONE/TH01R

## Грузоподъемность:

Максимальная нагрузка:

190 кг (419 фунтов)

\* (Суммарный вес водителя, пассажира, груза и дополнительного оборудования)

## Давление в шинах (измеренное при холодных шинах):

Условия нагрузки:

0-90 кг (0-198 фунтов)

Передняя:

225 кПа (33 фунт/кв.дюйм)  
(2,25 кг-с/см<sup>2</sup>)

Задняя:

250 кПа (36 фунт/кв.дюйм)  
(2,50 кг-с/см<sup>2</sup>)

Условия нагрузки:

90-90 кг (198-419 фунтов)

Передняя:

225 кПа (33 фунт/кв.дюйм)  
(2,25 кг-с/см<sup>2</sup>)

Задняя:

280 кПа (41 фунт/кв.дюйм)  
(2,80 кг-с/см<sup>2</sup>)

## Переднее колесо:

Тип колеса:

Литое колесо

Размер обода:

14M/CxMT3,50

## Заднее колесо:

Тип колеса:

Литое колесо

Размер обода:

15M/CxMT5.00

## Передний тормоз:

Тип:

Двухдисковый тормоз

Управление:

Правостороннее ручное

Рекомендуемая жидкость:

DOT 4

## Задний тормоз:

Тип:

Однодисковый тормоз

Управление:

Левостороннее ручное

Рекомендуемая жидкость:

DOT 4

## Передняя подвеска:

Тип:

Телескопическая вилка

Тип пружины / амортизатора:

Цилиндрическая пружина/  
газomasлянный демпфер

Ход колеса:

120,0 мм (4,72 дюйма)

# ТЕХНИЧЕСКИЕ ДАННЫЕ

## Задняя подвеска:

Тип:  
Балансир  
Тип пружины / амортизатора:  
Цилиндрическая пружина/  
газomasляной демпфер  
Ход колеса:  
117,0 мм (4,61 дюйма)

## Электрическая система:

Система зажигания:  
Транзисторная с катушкой  
индуктивности (цифровая)  
Система подзарядки:  
Магнето переменного тока

## Аккумуляторная батарея:

Модель:  
GT9B-4  
Напряжение, емкость:  
12 В, 8,0 А-ч

## Фара:

Тип лампы:  
Галогеновая лампа

## Напряжение лампы, мощность (в ваттах), количество:

Фара:  
12 В, 60 Вт / 55,0 Вт x 1  
Фара:  
12 В, 55,0 Вт x 1  
Задний фонарь / стоп-сигнал:  
12 В, 5,0/21,0 Вт x 2  
Передний световой сигнал поворота  
/ позиционный указатель:  
12 В, 21 Вт / 5,0 Вт x 2  
Задний световой сигнал поворота:  
12 В, 21,0 Вт x 2

## Подсветка дороги:

12 В, 5,0 Вт x 2

## Освещение номерного знака:

12 В, 5,0 Вт x 1

## Освещение приборов:

14 В, 2,0 Вт x 3

## Индикаторная лампа дальнего света:

14 В, 1,4 Вт x 1

## Индикаторная лампа сигнала поворо- та:

14 В, 1,4 Вт x 1

## Индикаторная лампа предупреждения о неисправности двигателя:

14 В, 1,4 Вт x 1

## Индикаторная лампа системы иммо- билайзера:

Светодиод

## Плавкие предохранители:

### Основной предохранитель:

30,0 ампер

### Предохранитель фары:

15,0 ампер

### Предохранитель сигнальной систе- мы:

20,0 ампер

### Предохранитель системы зажигания:

10,0 ампер

### Предохранитель стояночного света:

10,0 ампер

### Предохранитель вентилятора радиа- тора:

15,0 ампер

### Предохранитель системы впрыска

## топлива с электронным управлением:

10,0 ампер

## Резервный предохранитель:

10,0 ампер

EAU26351

## Идентификационные номера

Запишите идентификационный номер ключа, идентификационный номер мотоцикла и сведения о марке изделия в место, выделенное рамкой, для сведения при заказе запасных частей у дилера фирмы “Ямаха” или в случае кражи мотоцикла.

### ИДЕНТИФИКАЦИОННЫЙ НОМЕР КЛЮЧА

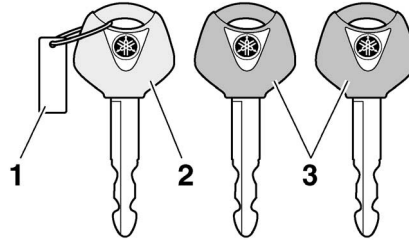
### ИДЕНТИФИКАЦИОННЫЙ НОМЕР МОТОЦИКЛА

### СВЕДЕНИЯ О МАРКЕ ИЗДЕЛИЯ

○  
●

EAU26381

## Идентификационный номер ключа

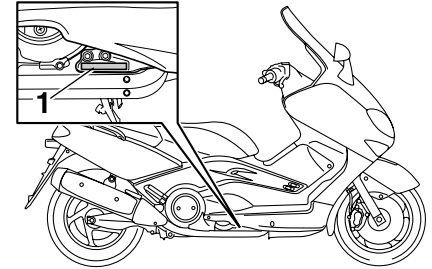


1. Идентификационный номер ключа
2. Ключ для перекодировки шифра (выступающая часть красного цвета)
3. Стандартные ключи (выступающая часть черного цвета)

Идентификационный номер ключа проштампован на ярлыке ключа. Запишите этот номер в предназначенное для него место в рамочке и используйте его при заказе нового ключа.

EAU26400

## Идентификационный номер мотоцикла



1. Идентификационный номер мотоцикла

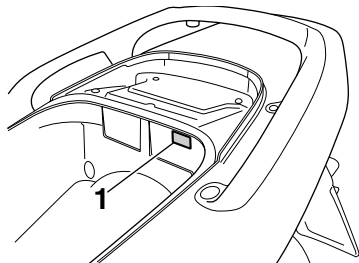
Идентификационный номер мотоцикла проштампован на трубе поворотного кулака. Запишите этот номер в предназначенное для него место в рамочке.

### ПРИМЕЧАНИЕ:

Идентификационный номер мотоцикла используется для идентификации вашего мотоцикла и его можно использовать для регистрации мотоцикла при получении свидетельства на право вождения в вашей стране.

EAU26540

## Марка изделия



### 1. Марка изделия

Марка изделия прикрепляется на раму под сиденьем. (См. стр. 3-16). Запишите данные о марке изделия в предназначенное для этого место в рамочке. Эти сведения понадобятся вам при заказе запасных частей у дилера фирмы “Ямаха”.









YAMAHA MOTOR CO., LTD.

НАПЕЧАТАНО НА БУМАГЕ, ИЗГОТОВЛЕННОЙ  
ИЗ БУМАЖНЫХ ОТХОДОВ

ОТПЕЧАТАНО В ЯПОНИИ

2003.09-0.1 1 

(R)